

# Locatierapport bij de SPLmonitor Eindhoven 2020

## SPLcentrum Normandiëlaan/Fransebaan

16 juli 2021

Uitgevoerd in opdracht van de gemeente Eindhoven door  
dr. Miranda Peeters  
Lieke van Enkevort, MSc

# INHOUD

MANAGEMENTSAMENVATTING .....	3
INLEIDING.....	7
TOELEIDING EN BEREIK VAN VVE.....	9
SAMENWERKING IN DE DOORGAANDE LIJN.....	11
EDUCATIEF PARTNERSCHAP.....	14
INTEGRATIE .....	17
INNOVATIE .....	19
BIBLIOTHEEK OP HET SPILCENTRUM.....	22
ONTWIKKELGEGEVENS BIJ VVE.....	24
DOORONTWIKKELING VAN DE SPILCENTRA .....	29
BIJLAGE 1    METHODE	
BIJLAGE 2    OVERZICHT VAN DE RESPONDENTEN	

## MANAGEMENTSAMENVATTING

Ook in een jaar waarin begeleiding van peuters, onderwijs en ontwikkeling van de SPILcentra onder invloed van coronamaatregelen noodgedwongen anders liepen dan normaal, laat de SPILmonitor 2020 mooie resultaten zien. De inhoud van de SPILmonitor is overwegend hetzelfde als in 2019. Rekening houdend met restricties door corona zijn sommige onderwerpen niet opgenomen (bijvoorbeeld de Speelinloop) of anders bevraagd (bijvoorbeeld de SPILfunctie in de wijk) en zijn er kleine aanpassingen geweest in het opvragen van ontwikkelgegevens. Verder was het de intentie in deze SPILmonitor te rapporteren over het daadwerkelijke gebruik van vve op basis van een steekproef bij Korein, maar ook dat onderzoek moet door omstandigheden op een later tijdstip worden uitgevoerd. Tot slot zijn de vragen over de SPILbibliotheek in overleg met medewerkers van de bibliotheek aangescherpt. De gemeente heeft alle deelnemers aan de SPILmonitor een locatiespecifiek rapport aangeboden. Dit kunnen zij gebruiken om hun resultaten te vergelijken met die van Eindhoven en als basis voor gerichte vervolgacties.

### Corona

Over het algemeen lijkt er weinig invloed van corona te zijn geweest op de kwaliteit en ontwikkelingen van de SPILcentra. De grootste invloeden zijn zichtbaar voor de SPILfunctie die het SPILcentrum in de wijk heeft en voor de taal- en in mindere mate de rekenontwikkeling van vooral de kleuters. Respondenten konden hun antwoorden toelichten, onder andere om invloeden van de lockdown en het afstandsonderwijs te schetsen. Dat is maar weinig gedaan, wat het beperkte effect van corona op de indicatoren in deze SPILmonitor verder onderstreept.

### Toeleiding en bereik voorschoolse educatie

Het bereik voorschoolse educatie onder alle peuters van 2½ tot 4 jaar en de doelgroepeuters blijft ongeveer gelijk 69% (was 68%) en 89% (was 90%), waardoor het ambitieniveau van respectievelijk 74% en 93% net als voorgaande jaren niet wordt bereikt. De omvang van de doelgroep blijft met 31% ongeveer hetzelfde als in 2019 (30%). De Gemeentelijke Gezondheidsdienst (GGD) heeft in 2020 meer kinderen gezien voor indicatie dan in 2018, ruim 98%, waardoor de ambitie wordt gerealiseerd. Het aantal kinderen dat volgens de professionals een indicatie had moeten ontvangen, maar niet is geïndiceerd, is na de verdubbeling in 2019 met 50 afgenomen naar 148. De afname vond vooral plaats op basisscholen. Die daling kan samenhangen met het niet meer meetellen van nieuwkomers. Het aantal peuters dat is geïndiceerd, maar die indicatie niet (meer) nodig heeft blijft met 72 ongeveer gelijk.

### Samenwerking in de doorgaande lijn

Het aantal kinderen dat doorstroomt binnen het eigen SPILcentrum daalt de afgelopen jaren gestaag: 79% in 2018, 72% in 2019 en 68% dit jaar. De instroom vanuit andere gemeenten blijft stabiel, ongeveer 70 kinderen, maar de instroom vanuit het buitenland neemt met 8% toe naar 277 kinderen (verdeeld over 39 SPILcentra). Op ongeveer een derde van de voor- en basisscholen ziet men dat de instroom van nieuwkomers grote consequenties heeft voor de begeleiding en het lesgeven. Het bewerkstelligen van voldoende welbevinden en beheersing van de taal om tot leren te komen vraagt maatwerkbegeleiding en daarmee tijd en expertise.

De kinderen die doorstromen binnen het eigen SPILcentrum worden bijna allemaal warm -via contact- overgedragen. Voor bijna de helft van de kinderen die doorstromen vanuit een ander SPILcentrum vindt een warme overdracht plaats (2019: 63%). Voor 13% van die kinderen vindt geen overdracht plaats. Belangrijkste redenen daarvoor zijn dat zij geen voorschool hebben bezocht, gevolgd door het bezoeken van een gastoudergezin of voorschool waarmee geen overdrachtsafspraken zijn of de toestemming voor het overdragen van gegevens ontbreekt.

De samenwerking in de doorgaande lijn is wat sterker dan in 2019, de ambitie op het gebied van afgestemd aanbod wordt daardoor dit jaar gerealiseerd. Op alle SPILcentra wordt opvoedondersteuning geboden en deze wordt net als vorig jaar met een ruime voldoende beoordeeld. Professionals geven echter aan dat de kwaliteit en samenwerking kan variëren met de instantie of uitvoerder.

### Educatief partnerschap

Alle ambities op het gebied van informeren, communiceren en participeren worden behaald en voor zes van de negen ambities is het percentage locaties dat een voldoende beoordeling geeft licht gestegen. Alleen het percentage locaties dat een voldoende geeft voor het participeren van ouders van doelgroepkinderen van 0 tot 6 jaar is iets gedaald, terwijl ouders van niet-doelgroepkinderen juist meer participeren. Uit vragen die de GGD dit jaar tijdens haar inspecties op voorscholen aan ouders stelde blijkt dat ouders tevreden zijn. Ze worden goed over het peuterprogramma geïnformeerd en er is uitgebreid

ruimte om over de ontwikkeling van hun kind te communiceren. Voorbeelden van mogelijkheden om te participeren worden minder genoemd.

### **Integratie**

SPILCentra hebben hun SPILfunctie in de wijk in de coronaperiode minder goed kunnen realiseren. In 2018 en 2019 vervulde ruim 80% van de SPILcentra die functie, in de coronaperiode lukt dit maar bij 69%. De ambitie van 85% wordt daarom nog niet behaald. Professionals benoemden verschillende effecten van de lockdown. Sommige locaties vonden nieuwe invullingen voor de SPILfunctie, anderen konden deze door gebrek aan fysiek contact onvoldoende vervullen. Het bewust divers samenstellen van groepen in de kinderopvang, zodat doelgroeppeuters en niet-doelgroeppeuters samen kunnen spelen, versterkt zich dit jaar verder van 87% naar 92% van de locaties. Bijna 80% van de SPILcentra verzorgt extra taalaanbod (2019: 64%). Op al deze locaties is er extra taalaanbod voor kinderen en op de helft van deze locaties ook voor volwassenen. Het aanbod is vooral gericht op kinderen en volwassenen die Nederlands niet als eerste taal spreken en/of laaggeletterd zijn. Een derde van de SPILcentra ontwikkelt dit aanbod (door). De focus lijkt daarbij wat meer dan in 2019 te liggen op aanbod voor volwassenen. Op ruim 60% van de SPILcentra wordt laaggeletterdheid gesignaleerd. Professionals van deze SPILcentra beoordelen de wijze waarop zij laaggeletterdheid signaleren voldoende.

### **Innovatie**

Net als voorgaande jaren ontwikkelen bijna alle SPILcentra eigentijds aanbod dat kinderen op hun toekomst voorbereidt en geven professionals een ruim voldoende beoordeling voor de onderwerpen die ze daarbij oppakken. Ook dit jaar stijgt die beoordeling voor de meeste onderwerpen licht. De beoordeling voor de grondhouding van de SPILcentra om te delen wisselt over de jaren het sterkst: 7,2 in 2018, 7,5 in 2019, 7,2 in 2020. De daling dit jaar hangt deels samen met de lockdown. Een deel van de activiteiten heeft niet kunnen plaatsvinden. De meerderheid van de geplande uitwisselingen heeft echter in een andere vorm gewoon doorgang gevonden. Het aantal SPILcentra dat werkt aan internationalisering stijgt dit jaar van 29 naar 35, een stijging van ruim 20%. Mogelijk is daarom de gemiddelde beoordeling gedaald van 6,9 naar een 6,6. Op de meeste SPILcentra wordt een tweede taal (bijvoorbeeld Engels) aangeboden voor kinderen vanaf 2 tot 4 jaar.

### **Bibliotheek op het SPILcentrum**

De bibliotheek biedt aanbod op drie niveaus: (1) gedifferentieerd aanbod dat kosteloos beschikbaar is, (2) in overleg overeengekomen maatwerk gericht op extra vragen en (3) extra aanbod dat is vastgesteld in een inhoudelijke en financiële schriftelijke overeenkomst. Professionals die met het aanbod hebben gewerkt beoordelen dit met een ruime voldoende. De beoordeling voor de afstemming van de collectie op de populatie van het SPILcentrum is ruim voldoende en licht gestegen. Opvallend is dat de bekendheid van het aanbod op alle niveaus met 2 tot 15% is toegenomen, terwijl het gebruik ervan juist met 2 tot 10% is gedaald. Medewerkers van de bibliotheek schrijven dit toe aan beperkingen door corona. Voor basisscholen is het gebruik van aanbod op niveau 1 en 3 gedaald, voor voorscholen het gebruik van aanbod op niveau 2. Aanbod op niveau 1 blijft het best bekend en wordt het meest gebruikt. De belangrijkste ontwikkelingen rondom de SPILbibliotheek lagen in 2020 op het gebied van de collectie: beter afgestemd en rijker leesaanbod. Voor 2021 verschuift het zwaartepunt naar de doorontwikkeling van de leescultuur en krachtig samenhangend leesbeleid. De samenwerking met de mediacoach krijgt een ruime voldoende. De bijdrage van de mediacoach aan die samenwerking is op 90% van de SPILcentra ten minste voldoende wat betreft het faciliteren en regelen van zaken rondom de SPILbibliotheek en de ondersteuning van het team bij beleidsmatige ontwikkelingen. De bijdrage van de mediacoach aan coaching en professionalisering van teamleden kan nog worden versterkt: 17% van de SPILcentra benoemen dit als wenselijk of noodzakelijk verbeterpunt.

### **Ontwikkelgegevens voor- en vroegschoolse educatie**

De beschikbaarheid van de ontwikkelgegevens kan dit jaar beïnvloed zijn door de lockdown. Er kunnen minder ontwikkelregistraties zijn gedaan en de toetsen aan het eind van het schooljaar zijn door veel scholen verschoven naar het begin van het nieuwe schooljaar. Voor peuters en kleuters zijn ontwikkelgegevens op dezelfde manier verzameld als in vorige SPILmonitors: registraties van peuters die naar de kleuterschool gaan en van kleuters die naar groep 3 gaan. Voor kleuters voor wie geen ontwikkelingsregistratie aan het eind van groep 2 beschikbaar was, zijn registraties van januari gebruikt. Voor groep 3 is gebruik gemaakt van de mediotoetsen in plaats van de eindtoetsen. In totaal zijn ontwikkelgegevens van 1.121 peuters, 1.604 kleuters en 1.998 leerlingen uit groep 3 gebruikt. Dat is voor alle leeftijdsgroepen meer dan in 2019. Voor kinderen uit de doelgroep worden alle ambities op het gebied van taal behaald en voor de doelgroeppeuters en -kleuters ook de ambities op het gebied van rekenen. Peuters en kleuters die niet tot de doelgroep behoren behalen eveneens de ambitie voor taal en rekenen, maar voor niet-doelgroepkinderen uit groep 3 liggen de resultaten onder het ambitieniveau.

Bijna alle ontwikkelresultaten van de peuters zijn iets hoger dan in 2019. Voor de kleuters en in groep 3 zijn de ontwikkelresultaten lager dan in 2019, vooral op het gebied van taal. Die daling is voor de beginnende geletterdheid voor kleuters uit de doelgroep en de niet-doelgroep ongeveer vergelijkbaar, voor de spraak-taalontwikkeling beduidend groter voor doelgroepkleuters. Deze daling kan samenhangen met het afstandsonderwijs, maar ook met de grotere instroom van leerlingen uit het buitenland. In groep 3 zijn de leesresultaten van de niet-doelgroep minder sterk dan die van de doelgroep. Voor rekenen is de niet-doelgroep juist sterker. Omdat ontwikkelgegevens van voor de lockdown zijn gebruikt (mediotoetsen), kunnen deze minder goed vergeleken worden met 2019 (eindtoetsen). De huidige resultaten zijn echter beduidend sterker dan in 2017, de laatste monitor waarin medioresultaten voor groep 3 zijn opgenomen.

De ambities die voor de kwaliteit en ontwikkeling van de SPILcentra en voor- en vroegschoolse educatie zijn geformuleerd staan in de onderstaande tabellen.

Indicatoren <sup>1</sup>	Ambitie Eindhoven			2018	2019	2020	Uw SPIL
<b>Toeleiding en bereik van voorschoolse educatie</b>	<b>% van deze leeftijdsgroep in de Eindhovense bevolking</b>						
Kinderen gezien voor indicatie door de GGD	98			96,5	96,9	98,4	-
Bereik van VE onder alle 2½ tot 4-jarige peuters	18	19	20	70	68	69	-
	78 74						
Bereik van VE onder 2½ tot 4-jarige doelgroepeuters	95 93			90	90	89	-
<b>Samenwerking in de doorgaande lijn</b>	<b>% beoordeling cijfer 6 of hoger</b>						<b>Uw gegevens</b>
SPILcentra die Speelinloop organiseren	80			80	89	niet bevroegd	-
Overdracht van voor- naar vroegschool	95			94	100	98	8
Kinderen die doorstromen binnen eigen SPILcentrum	80			79	72	68	52
<b>Afstemming tussen voor- en vroegschool over...</b>							
... educatief handelen	85			89	81	81	Voldoende
... pedagogisch klimaat	85			82	74	79	Voldoende
... aanbod	85			94	79	87	Voldoende
... resultaten die ze aan elkaar terugkoppelen	85			82	67	76	5
<b>Educatief Partnerschap</b>	<b>% beoordeling cijfer 6 of hoger</b>						<b>Uw cijfer</b>
<b>Ouders en professionals informeren elkaar over de ontwikkeling van...</b>							
... doelgroepkinderen van 0 tot 6 jaar	85			90	93	95	8
... niet-doelgroepkinderen van 0 tot 6 jaar	85			94	96	98	8
... kinderen van 7 tot 12 jaar	85			96	96	100	8
<b>Ouders en professionals communiceren met elkaar over... de ontwikkeling van...</b>							
... doelgroepkinderen van 0 tot 6 jaar	85			100	96	96	8
... niet-doelgroepkinderen van 0 tot 6 jaar	85			100	98	98	8
... kinderen van 7 tot 12 jaar	85			100	96	98	8
<b>Ouders en professionals participeren in de ontwikkeling van...</b>							
... doelgroepkinderen van 0 tot 6 jaar	85			78	87	85	7
... niet-doelgroepkinderen van 0 tot 6 jaar	85			78	91	93	7
... kinderen van 7 tot 12 jaar	85			88	85	94	7
<b>Integratie</b>	<b>% beoordeling cijfer 6 of hoger</b>						<b>Uw gegevens</b>
SPILcentrum is SPIL in de wijk -voor corona periode	85			81	81	78	6
-tijdens corona periode				nvt	nvt	69	5
Mate waarin voorschoolse groepen, indien mogelijk, bewust divers samengesteld zijn	85			82	87	92	8

<sup>1</sup> Groene arcering: een ambitie wordt gerealiseerd. Rode arcering: een ambitie wordt niet gerealiseerd.

Indicatoren <sup>2</sup>	Ambitie Eindhoven	2018	2019	2020	Uw SPIL
<b>Ontwikkelgegevens Taal</b>					
Doelgroep	% kinderen ontwikkeling (boven)gemiddeld				Uw gegevens
De spraak-taalontwikkeling van doelgroepeuters is gemiddeld of bovengemiddeld	50	58	55	53	88
De geletterdheid van doelgroepeuters is gemiddeld of bovengemiddeld	50	72	66	73	86
De spraak-taalontwikkeling van doelgroepkleders is gemiddeld of bovengemiddeld	50	68	68	56	57
De geletterdheid van doelgroepkleders is gemiddeld of bovengemiddeld	50	79	83	78	57
De technisch leesontwikkeling van doelgroepleerlingen eind groep 3 is gemiddeld of bovengemiddeld	50	69	68	66 <sup>3</sup>	89
Niet-doelgroep	% kinderen ontwikkeling (boven)gemiddeld				Uw gegevens
De spraak-taalontwikkeling van niet-doelgroepeuters is gemiddeld of bovengemiddeld	80	87	87	89	75
De geletterdheid van niet-doelgroepeuters is gemiddeld of bovengemiddeld	80	89	91	91	75
De spraak-taalontwikkeling van niet-doelgroepkleders is gemiddeld of bovengemiddeld	80	85	89	84	100
De geletterdheid van niet-doelgroepkleders is gemiddeld of bovengemiddeld	80	77	93	89	100
De technisch leesontwikkeling van niet-doelgroepleerlingen eind groep 3 is bovengemiddeld	80	70	70	60 <sup>3</sup>	60
<b>Ontwikkelgegevens Rekenen</b>					
Doelgroep	% kinderen ontwikkeling (boven)gemiddeld				Uw gegevens
De gecijferdheid van doelgroepeuters is gemiddeld of bovengemiddeld	70	82	79	81	86
De cognitieve ontwikkeling van doelgroepeuters is gemiddeld of bovengemiddeld	70	82	81	84	86
De gecijferdheid van doelgroepkleders is gemiddeld of bovengemiddeld	70	90	87	85	86
De ontwikkeling van het logisch denken van doelgroepkleders is gemiddeld of bovengemiddeld	70	83	85	82	100
De rekenontwikkeling van doelgroepleerlingen eind groep 3 is gemiddeld of bovengemiddeld	70	55	58	52 <sup>3</sup>	75
Niet-doelgroep	% kinderen ontwikkeling (boven)gemiddeld				Uw gegevens
De gecijferdheid van niet-doelgroepeuters is gemiddeld of bovengemiddeld	90	92	92	93	88
De cognitieve ontwikkeling van niet-doelgroepeuters is gemiddeld of bovengemiddeld	90	96	93	94	67
De gecijferdheid van niet-doelgroepkleders is gemiddeld of bovengemiddeld	90	78	94	92	100
De ontwikkeling van het logisch denken van niet-doelgroepkleders is gemiddeld of bovengemiddeld	90	88	93	90	93
De rekenontwikkeling van niet-doelgroepleerlingen eind groep 3 is gemiddeld of bovengemiddeld	90	77	72	70 <sup>3</sup>	76

<sup>2</sup> Groene arcering: een ambitie wordt gerealiseerd. Rode arcering: een ambitie wordt niet gerealiseerd.

<sup>3</sup> In verband met het verschuiven van de eindtoetsen door corona zijn dit jaar de medietoetsen in de monitor verwerkt

## INLEIDING

Voor u ligt de SPILmonitor 2020 van de gemeente Eindhoven. Deze SPILmonitor is in opdracht van de gemeente Eindhoven uitgevoerd door BCO Onderwijsadvies en -ondersteuning in de periode november 2020 tot en met maart 2021.

SPIL staat voor SPelen, Integreren en Leren. De SPILmonitor gaat over onderwerpen die centraal staan in de visie SPIL, waaronder voor- en vroegschoolse educatie (vve). De SPILmonitor ontwikkelt zich door in aansluiting op beleidsontwikkelingen. Zo is dit jaar voor de tweede keer het onderwerp 'bibliotheek in het SPILcentrum' opgenomen. De vragen voor dit onderdeel zijn daarvoor in nauwe afstemming met medewerkers van de bibliotheek aangepast. Op termijn zal ook 'zorg en ondersteuning' een plaats krijgen in de SPILmonitor.

De resultaten in deze SPILmonitor kunnen beïnvloed zijn door de verplichte sluiting van kinderopvang en scholen tijdens de eerste coronagolf. Daarom zijn sommige onderdelen niet in de monitor opgenomen (bijvoorbeeld de Speelinloop), anders bevestigd (bijvoorbeeld de SPILfunctie in de wijk) en hebben respondenten de mogelijkheid gehad hun antwoorden toe te lichten. Een samenvatting van deze toelichtingen is opgenomen in tekstvakken. Daarnaast is een samenvatting opgenomen van de beperkte peiling die de GGD onder ouders heeft uitgevoerd naar ouderbetrokkenheid tijdens haar inspectiebezoeken.

Om ondanks de gevolgen van de lockdown zoveel mogelijk te kunnen beschikken over complete ontwikkelgegevens is voor leerlingen uit groep 3 gebruik gemaakt van de mediatoetsen in plaats van de eindtoetsen. Voor peuters en kleuters is net als voorgaande jaren gebruik gemaakt van ontwikkelgegevens op een bepaalde leeftijd.

In bijlage 1 is beschreven hoe de SPILmonitor Eindhoven 2020 precies tot stand is gekomen.

De vragenlijsten zijn ingevuld door 50 SPILcentra, zes stand-alone voorscholen en twee stand-alone vroegscholen. Deze twee stand-alone vroegscholen hebben de vragenlijst ingevuld met de stand-alone voorschool waar ze nauw mee samenwerken. In totaal zijn er 56 locaties (52 vroegscholen en 56 voorscholen) die informatie voor de SPILmonitor hebben aangeleverd.

Op vier locaties is de vragenlijst door één persoon ingevuld. Op de andere locaties hebben partners de vragenlijst in overleg ingevuld. Op 33 locaties was dat overleg tussen twee personen, op 16 locaties tussen drie personen en op drie locaties tussen vier personen. Gemiddeld is de vragenlijst door 2,3 persoon per locatie ingevuld. Op uw locatie is de vragenlijst ingevuld door twee personen: leerkracht/VVE-coördinator van basisschool De Achtbaan (SKPO) en locatie-manager van Little Jungle kinderopvang.

Alle locaties hebben zo volledig mogelijk informatie voor de monitor aangeleverd. Dat toch onder een aantal figuren niet het volledige aantal locaties staat heeft een van de volgende redenen: 1. er zijn aantallen gevraagd en locaties hebben 'nul' geantwoord, 2. stand-alone locaties konden een vraag die specifiek voor SPILcentra was bedoeld niet invullen, of 3. de vraag was niet van toepassing voor een betreffende locatie.

In de SPILmonitor komen achtereenvolgens de volgende onderwerpen aan bod:

1. Toeleiding en bereik van vve;
2. Samenwerking in de doorgaande lijn;
3. Educatief partnerschap;
4. Integratie;
5. Innovatie;
6. Bibliotheek op het SPILcentrum;
7. Ontwikkelgegevens bij vve.

16 juli 2021

dr. Miranda Peeters

Lieke van Enckevort MSc

## Leeswijzer bij de figuren

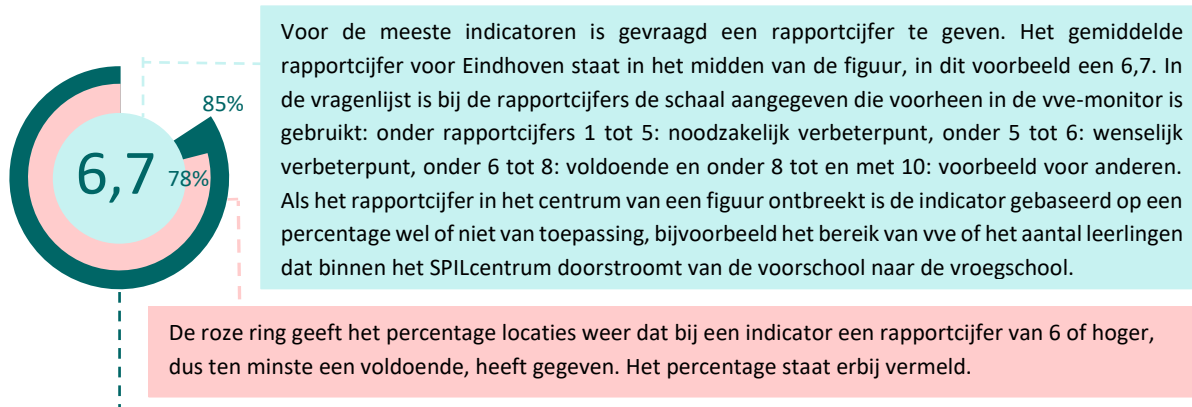
In de monitor is onder ieder figuur waarvoor dat van toepassing is aangegeven hoeveel van de bevraagde locaties deze informatie betreft:

50/56 locaties

Zowel SPILcentra als stand-alone locaties konden de vragen beantwoorden, daarom spreken we van locaties. '50/56 locaties' betekent dat 50 locaties de vraag hebben beantwoord. 56 staat voor het aantal locaties dat de vraag had kunnen beantwoorden. Het gerapporteerde aantal, gemiddelde rapportcijfer en/of het percentage bij de indicator betreft het aantal locaties waarvoor gegevens beschikbaar zijn, in dit voorbeeld 50 locaties.

43 van de 56 locaties ontwikkelen op dit gebied

In het hoofdstuk 'Innovatie' is een inventarisatie gemaakt op welke gebieden locaties zich ontwikkelen. De bijbehorende vragen zijn in dit voorbeeld aan alle 56 locaties gesteld. Het rapportcijfer is echter gebaseerd op de locaties die aan hebben gegeven bezig te zijn met een ontwikkeling, hier 43.



De donkergroene ring geeft de ambitie voor Eindhoven weer. Hoeveel procent van de locaties zou op de indicator volgens de ambitie ten minste een voldoende moeten behalen? Dit percentage staat erbij vermeld. Door het percentage van deze buitenring en roze ring te vergelijken kan worden bepaald of de ambitie bereikt is. Als deze ring in een figuur ontbreekt, dan is er (nog) geen ambitie geformuleerd voor deze indicator.

Daarnaast zijn er figuren waarin alleen aantallen of verdelingen van percentages zijn gegeven en zijn er enkele staafdiagrammen opgenomen die verdelingen van aantallen tonen (bijvoorbeeld het aantal onder- en overgeïndiceerde peuters).

Voor indicatoren en vragen die vorig jaar ook in de SPILmonitor aan bod kwamen is bij de figuren, meestal in kleinere cirkels, aangegeven wat de resultaten van vorig jaar waren. Hierbij staat steeds het jaartal '2019'.



Bij deze figuren is het oordeel dat u voor uw SPILcentrum hebt gegeven voor 2019 en 2020 in een aparte cirkel vermeld. Deze is groen als uw oordeel voldoende of hoger is of op of boven de ambitie van Eindhoven ligt. De cirkel is roze als uw oordeel onvoldoende is of onder de ambitie van Eindhoven ligt.

Daarnaast zijn er figuren waarin alleen aantallen of verdelingen van percentages zijn gegeven en zijn er enkele staafdiagrammen opgenomen die verdelingen van aantallen tonen (bijvoorbeeld het aantal onder- en overgeïndiceerde peuters). Bij die figuren zijn de aantallen of percentages die u voor uw SPILcentrum hebt aangegeven in een cirkel of taartdiagram vermeld. In staafdiagrammen staat apart aangegeven welke antwoorden u voor uw SPILcentrum hebt gegeven.



# TOELEIDING EN BEREIK VAN VVE

## Doelgroepdefinities

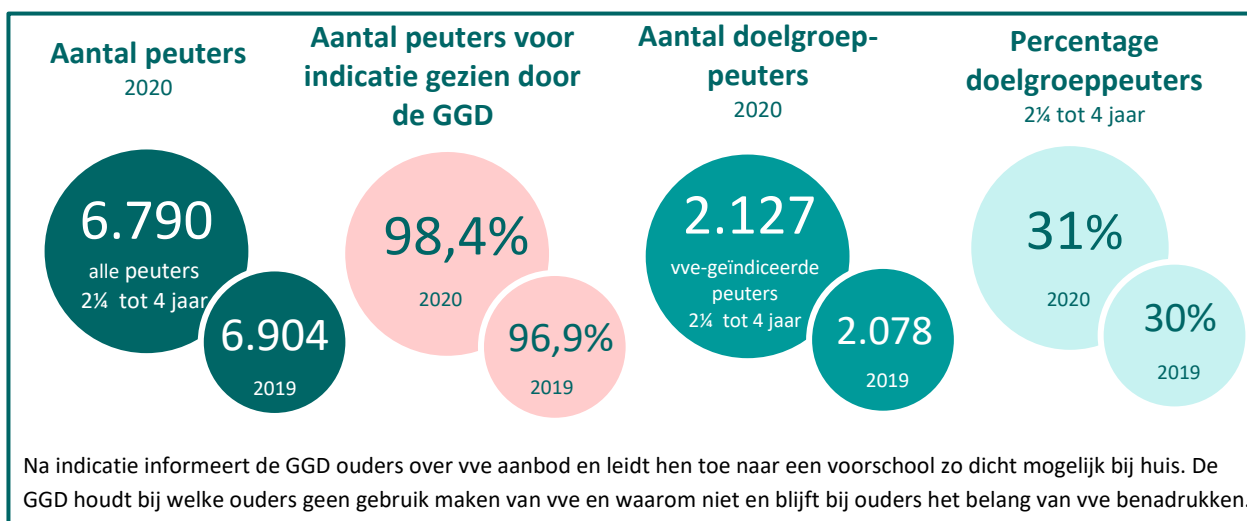
Voor- en vroegschoolse educatie (vve) is erop gericht ieder kind gelijke ontwikkelkansen te geven. Peuters met een (dreigende) achterstand worden daarom gesignaleerd door de GGD aan de hand van de brede doelgroepdefinitie en geïndiceerd voor extra vve aanbod (16 uur per week). Niet-geïndiceerde peuters hebben recht op 8 uur vve aanbod. Voor kleuters wordt een smallere doelgroepdefinitie gebruikt. Alle basisscholen verzorgen vve-aanbod.

### VOORSCHOOL 0-4 jaar (brede definitie)

Kinderen bij wie een (dreigende) taalachterstand is geconstateerd, aannemelijk veroorzaakt door een blootstellingsachterstand.

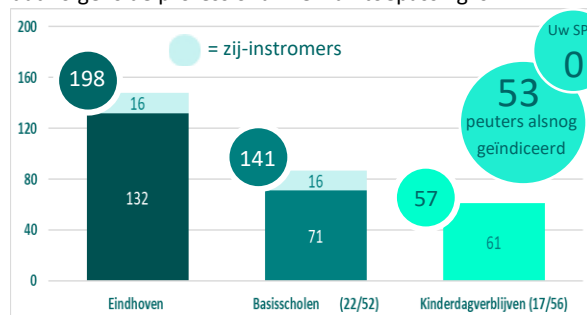
### VROEGSCHOOL 4-6 jaar (smalle definitie)

Kinderen met een gewicht volgens de gewichtenregeling en met een geconstateerde taalachterstand.



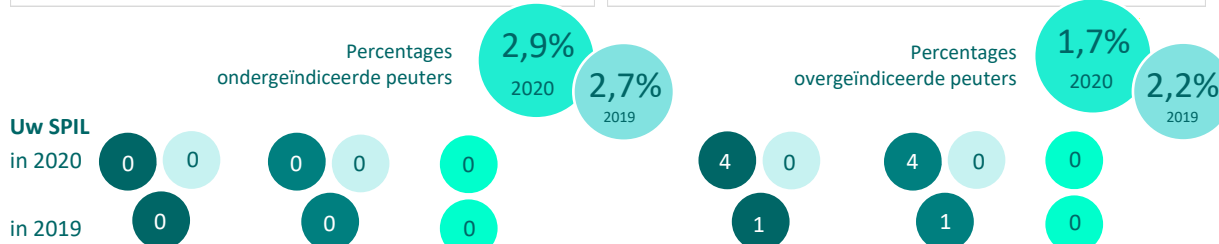
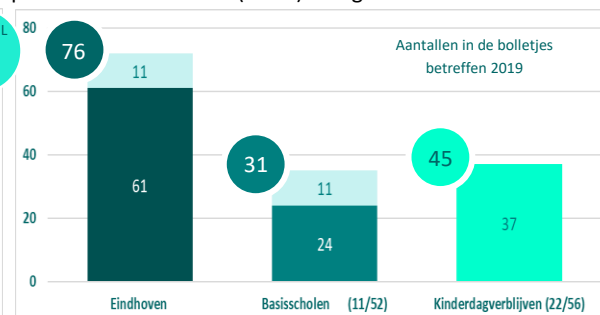
## Onderindicatie

Kinderen zonder vve-indicatie, maar voor wie dat volgens de professional wel van toepassing is.



## Overindicatie

Kinderen met een vve-indicatie, maar volgens de professional is dat niet (meer) nodig.



Voorscholen melden bij de GGD peuters voor wie er sprake is van onderindicatie. De GGD ziet deze peuters nogmaals en kan alsnog een indicatie afgeven. Momenteel worden indicaties van overgeïndiceerde peuters niet ongedaan gemaakt.

De gemeente zorgt dat er voldoende vve-plaatsen beschikbaar zijn en monitort het bereik onder alle peuters en onder peuters die voor vve geïndiceerd zijn.

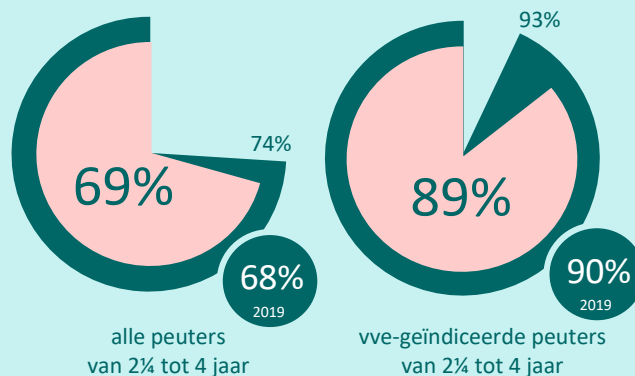
### Aantal beschikbare kindplaatsen 0-4 jaar

Volgens landelijk register kinderopvang

3.446

2019  
3.350

### Bereik van vve



### Daadwerkelijk gebruik van vve

Anders dan in de SPILmonitor van 2019 is het gebruik dat wel- en niet-doelgroepkinderen naar inschatting van de locaties van vve maakten niet bevroegd. Die schattingen waren in de afgelopen twee monitors vergelijkbaar. Om preciezer inzicht in de deelname aan vve te krijgen was de intentie dit samen met Korein over een beperkte periode te onderzoeken. Door maatregelen rondom corona moest de aandacht echter gaan naar de bezetting van de groepen en wordt dit onderzoek verschoven naar een later tijdstip.

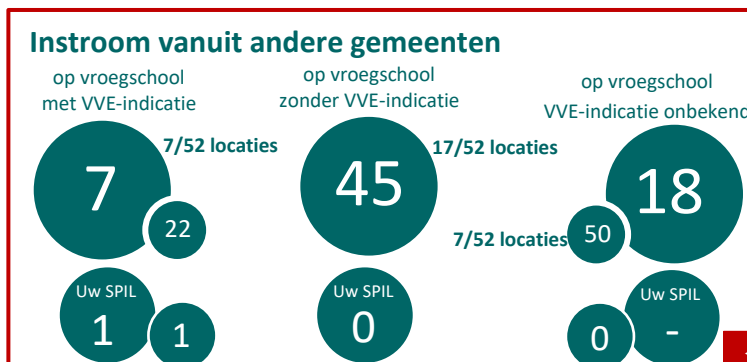
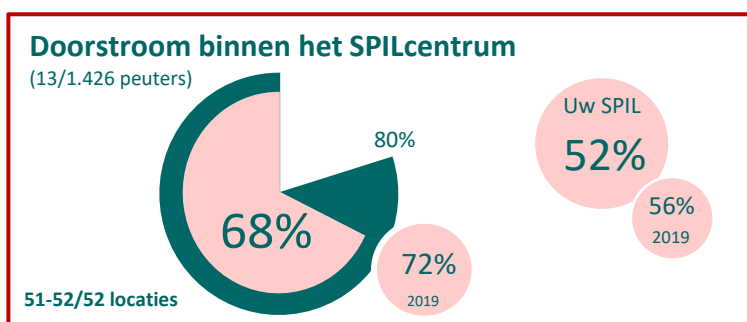
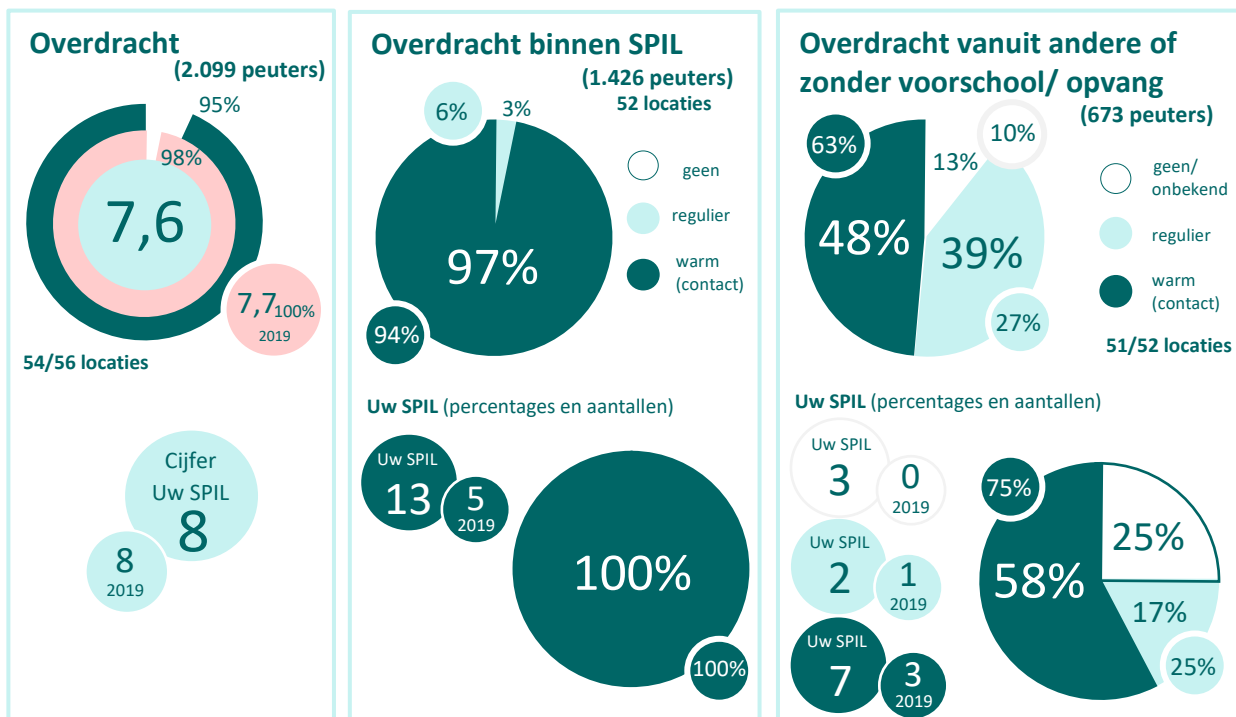


## SAMENWERKING IN DE DOORGAANDE LIJN

Een sterke doorgaande lijn binnen een SPILcentrum ondersteunt een ononderbroken ontwikkelproces van de kinderen. Die doorgaande lijn wordt sterker als een kind binnen een SPILcentrum doorstroomt van speelinloop naar voorschool naar basisschool én als professionals ontwikkelingsinformatie overdragen, goed samenwerken en hun handelen afstemmen.

De overdracht van ontwikkelinformatie kan na instemming van de ouders op twee manieren plaatsvinden.

1. Via warme overdracht: een professional uit de voor- en voorschool hebben (telefonisch) contact met elkaar om de overgedragen informatie te bespreken.
2. Via reguliere overdracht: de ontwikkelinformatie wordt digitaal of op papier overgedragen tussen partners.



18 SPILcentra (= 13%) hebben aangegeven dat er geen overdracht heeft plaatsgevonden, genoemde redenen zijn:

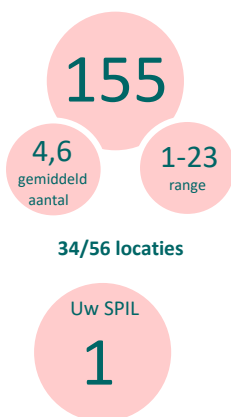
1. leerling heeft geen voorschool/ opvang bezocht (7x),
2. ouders geven geen toestemming of de toestemming ontbreekt bij voorschool of vroegschool (3x),
3. er is geen overdracht met gastouders, mede omdat er met hen geen afspraken over warme overdracht zijn (3x),
4. het kinderdagverblijf geeft geen overdracht aan de voorschool, mede omdat er met hen geen afspraken over warme overdracht zijn (2x),
5. leerling komt vanuit het buitenland (2x),
6. leerlingen komen van diverse voorschoolse opvang,
7. de voorschool is moeilijk bereikbaar,
8. gebrek aan doorpakken door omstandigheden op school,
9. overdracht was niet noodzakelijk.

Eén SPILcentrum geeft aan dat het precieze aantal leerlingen dat zonder overdracht is doorgestroomd vanuit een andere of zonder voorschool/opvang onbekend is wegens gebrekkige registratie in de corona periode.

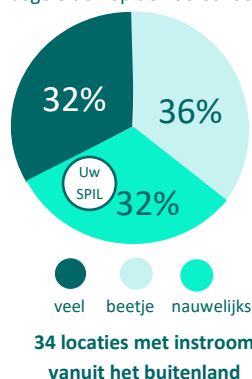
← Getallen in de kleinste bolletjes betreffen 2019

## Instroom vanuit het buitenland

op voorschool  
zonder VVE-indicatie



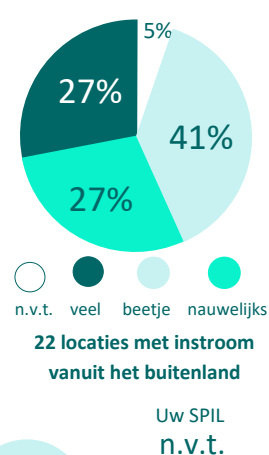
Consequenties voor  
begeleiden op de voorschool



op vroegschool  
zonder VVE-indicatie



Consequenties voor  
lesgeven op de vroegschool



2019: aantal instroom vanuit het buitenland en consequenties voor lesgeven op de voor- en vroegschool →

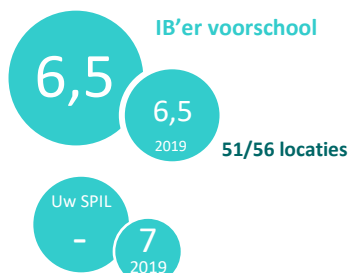
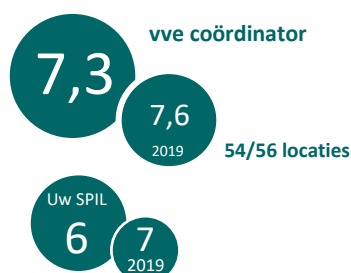
## Overdracht

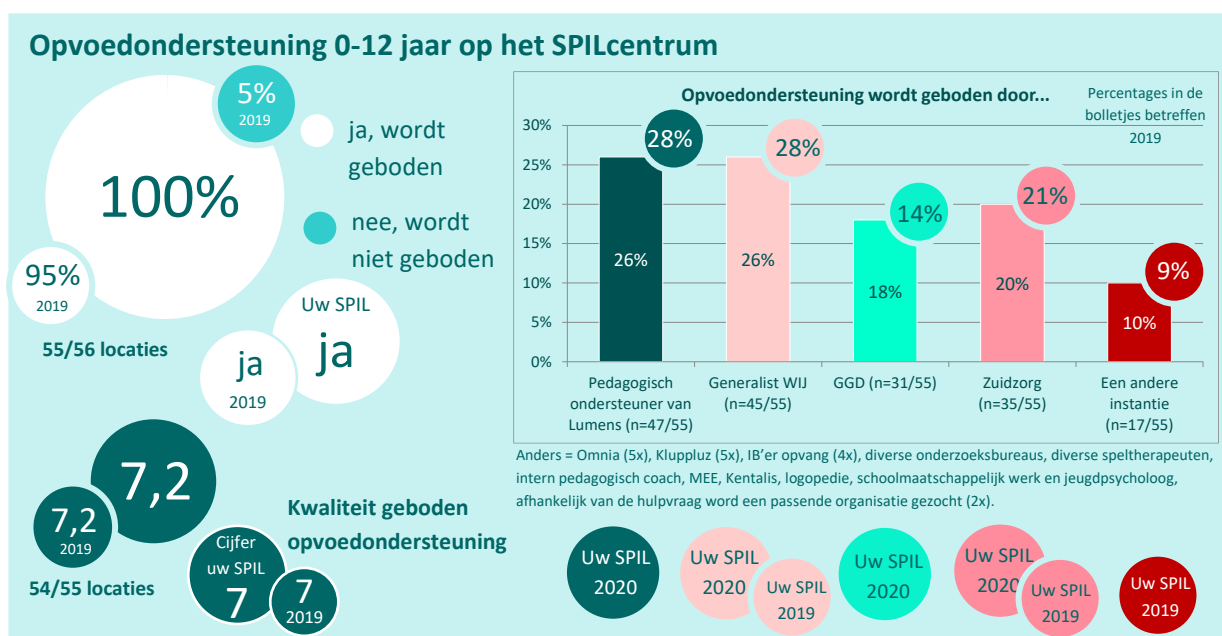
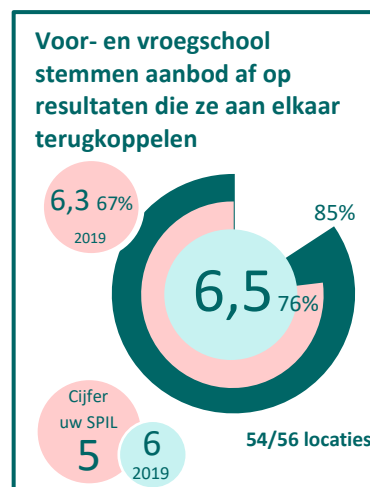
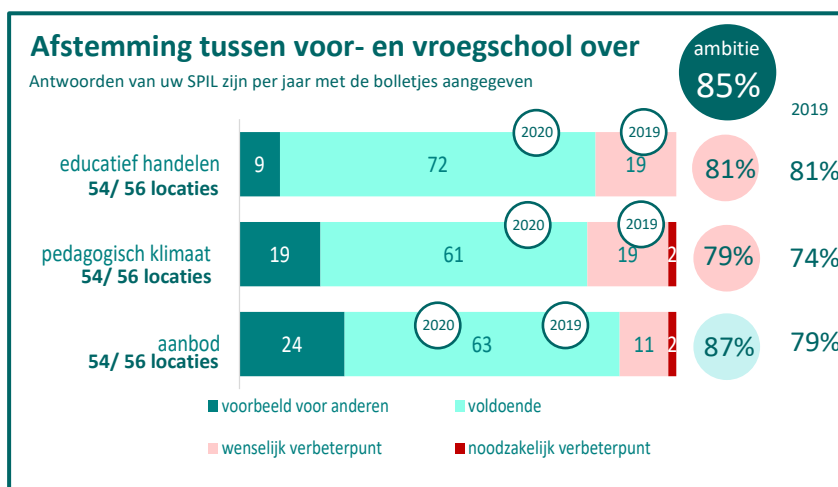
Slechts een paar SPILcentra geven aan dat corona van invloed is op de kwaliteit van de overdracht. Andere niet-corona gerelateerde zaken die genoemd worden als invloed op de kwaliteit van de overdracht zijn: personeelwisselingen (negatief effect), meer inzetten van de vve-coördinator, meer aandacht voor het gebruik van ontwikkelgegevens, het plannen van vaste momenten voor de warme overdracht en de ontwikkeling richting driehoeksgesprekken tussen voorschool, vroegschool en ouders (allen een positief effect).

## Impact van instroom van kinderen uit het buitenland

Een aantal voor- en vroegscholen geeft aan dat deze kinderen eerst een veilig gevoel moeten krijgen voordat ze tot spelen en leren kunnen komen. Daar gaat eerst de aandacht naar uit. Leren communiceren is daarbij belangrijk en vraagt veel individuele en intensieve begeleiding. Dit geldt overigens ook voor kinderen met een vve indicatie die wel op voorschool zijn geweest maar nog een grote achterstand hebben omdat ze thuis alleen hun thuistaal spreken en waarbij ouders veel opvoedvragen hebben. Deze groep van kinderen krijgt extra ondersteuning bij het leggen van sociale contacten en voor het begrijpen en spreken van de taal. Ze worden gestimuleerd deel te gaan nemen aan het aanbod. Soms is er sprake van gedragsproblemen, deze zijn minder eenvoudig te begeleiden. De begeleiding van deze groep kinderen vraagt tijd en specifieke kennis en wordt lastiger naarmate er meer kinderen zijn met een vve-indicatie. Ook vragen kinderen die de Nederlandse taal niet beheersen om bewuste keuzes in taalaanbod. Een aantal vroegscholen die worden bezocht door kinderen van internationals heeft daarom bijvoorbeeld in hun aanbod meer Engelstalig onderwijs opgenomen. De begeleiding van deze groep kinderen vraagt dus meer dan regulier vve-aanbod.

## Bijdrage aan de doorgaande lijn





### Opvoedondersteuning

Meerdere SPILcentra geven aan dat het lastig is om één cijfer voor de opvoedondersteuning te geven. Kwaliteit en betrokkenheid wisselen erg per instantie en per professional. Gemiddeld genomen is het oordeel overigens doorgaans wel voldoende. Een aantal SPILcentra geeft aan dat sommige ouders nog meer gebruik van de opvoedondersteuning zouden kunnen maken. Ouders weten zelf nog niet altijd de juiste professional te vinden of ze vinden de stap nog te groot. Dan moeten school of opvang met hen de hulpvraag uitzetten. Ook wordt de communicatie van de opvoedondersteuning met voorschool/vroegschool door een aantal SPILcentra als wenselijk verbeterpunt genoemd.

### Afstemming van het aanbod op trends in de resultaten

De meeste SPILcentra die aangeven dat de afstemming over de resultaten tussen voor- en vroegschool verbeterd kan worden, zijn hier ook mee bezig. Dat is lastiger als je fysiek niet op één locatie gevestigd bent. Ook wisselingen in het personeel of aandacht voor eigen problemen of trends in resultaten leiden af van afstemming over trends in ontwikkelgegevens. Slechts één SPILcentrum geeft aan dat ze in 2020 niet altijd het wenselijk contact gehad hebben als gevolg van corona.

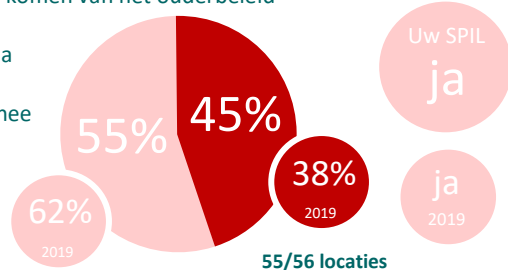
## EDUCATIEF PARTNERSCHAP

Ouders en professionals in een SPILcentrum dragen samen zorg voor de ontwikkeling van een kind. Hoe beter zij samenwerken, hoe meer het kind daar in zijn of haar ontwikkeling van profiteert. Voorwaarde om educatief partnerschap te realiseren is dat ouders, professionals van het kinderdagverblijf en de basisschool samen het ouderbeleid maken.

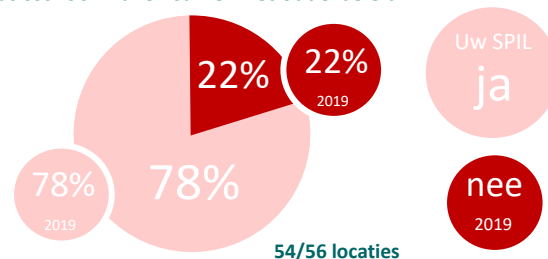
### Ouderbeleid

Ouders zijn betrokken bij het tot stand komen van het ouderbeleid

● ja  
● nee



Professionals van het kinderdagverblijf en basisschool maken samen het ouderbeleid



### Educatief partnerschap in het algemeen

SPILcentra geven aan dat ze vaak veel bereiken door met ouders in gesprek te gaan over de ontwikkeling van hun kind. Zo'n 15% van de SPILcentra merkt op dat dit wat hun betreft nog teveel eenrichtingsverkeer is. Ouders van zowel wel als niet vve-geïndiceerde kinderen nemen in hun ogen onvoldoende hun verantwoordelijkheid en/of vinden het moeilijk om de voor- of vroegschool voldoende te informeren. Er zijn voldoende mogelijkheden om met opvang of school in gesprek te treden, maar ouders maken daar nog te weinig gebruik van. Dat kan komen door een barrière in taal of cultuur, maar ook door druk zijn met werk. Vooral bij ouders van vve-geïndiceerde kinderen speelt vaak het (niet) beheersen van de Nederlandse taal een rol. Informatie is voor hen mogelijk moeilijker te begrijpen waardoor communicatie lastiger wordt. Ouders van vve-geïndiceerde kinderen zijn doorgaans bereidwillig om thuis ondersteuning te bieden, maar zij kunnen dit onvoldoende als ze zelf de taal niet machtig zijn.

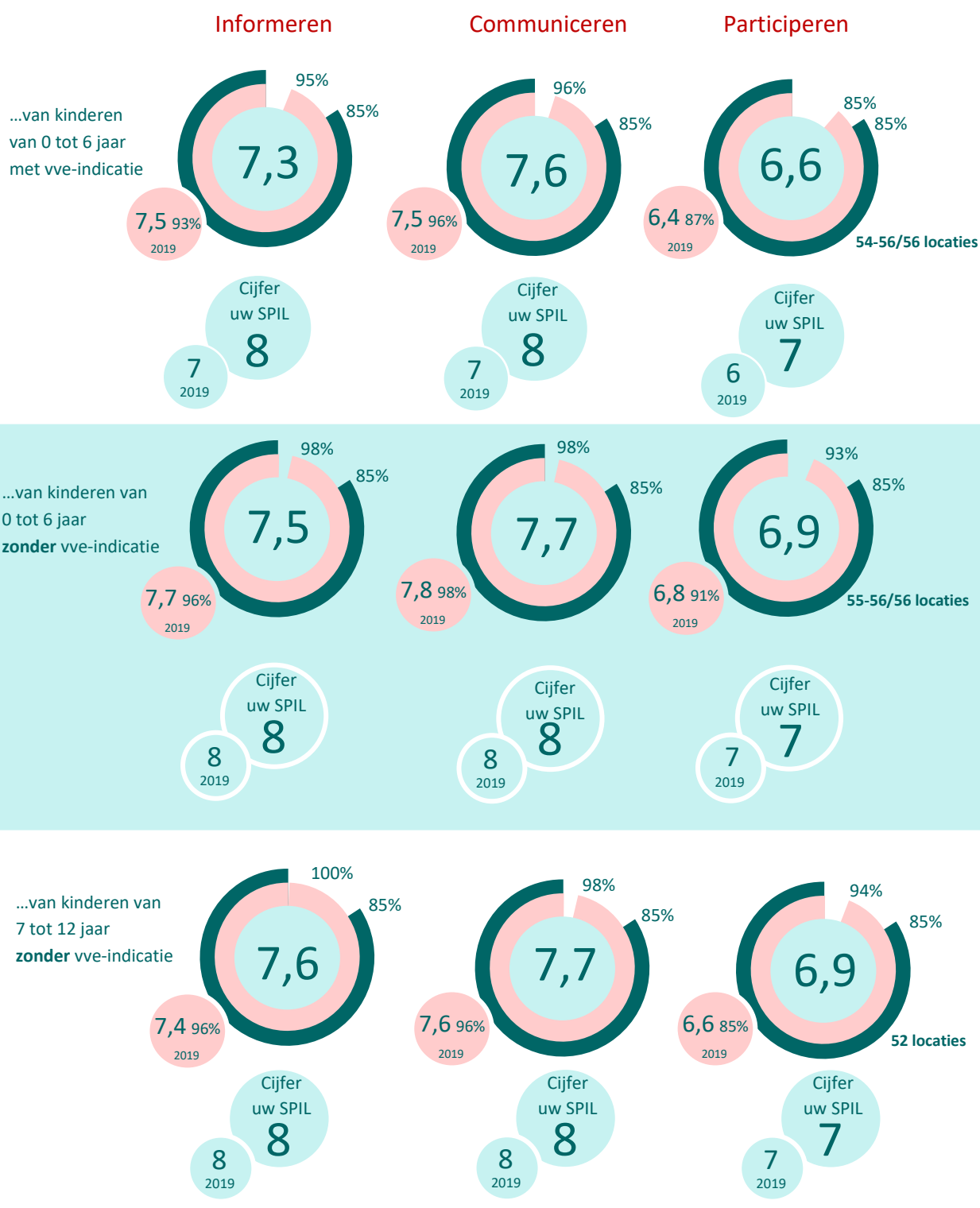
### Educatief partnerschap tijdens corona

Een aantal SPILcentra geeft aan dat maatregelen rondom corona van invloed zijn geweest op het informeren, communiceren en participeren van ouders. Ouders mochten bijvoorbeeld de school niet in, waardoor korte lijnen verdwijnen. Als ouders meer de school mogen binnenlopen zal de informatieverstrekking vloeiender verlopen. Eén SPILcentrum geeft aan dat ouders van vve-geïndiceerde kinderen hun kinderen vaak ook langer thuis hielden dan noodzakelijk en tijdens de lockdown verliep het contact moeizaam. Een ander SPILcentrum geeft juist aan dat ze in groep 3 t/m 8 meer educatief partnerschap hebben bereikt tijdens de lockdown: door het online onderwijs hebben ouders meer inzicht gekregen op onderwijsprocessen en hebben ze resultaten van hun kinderen online gedeeld met leerkrachten.

Er zijn andere manieren bedacht om contact te blijven houden met ouders en kinderen, zoals digitaal aanbod van activiteiten en huisbezoeken tot aan de voordeur. SPILcentra bleven kijken wat mogelijk is en bleven in overleg, zodat alles zoveel mogelijk kon doorlopen. Het grootste verschil is dat de overleggen nu meestal digitaal plaatsvonden.

## Partnerschap tussen professionals van het SPILcentrum en ouders

Het laagste niveau van samenwerking is informeren: ouders en professionals geven elkaar informatie over de ontwikkeling van het kind. Een niveau hoger communiceren ouders en professionals over die ontwikkeling. Het hoogste niveau van samenwerking is participeren: ouder en professional werken vanuit gedeelde informatie en goede communicatie samen aan de ontwikkeling van het kind. Dit heet educatief partnerschap.



### **Ouderpeiling GGD tijdens de kinderopvanginspecties in 2020**

In interviews en via vragenlijsten die het GGD ophaalde in het kader van inspecties van kinderopvanglocaties zeggen ten minste 16 ouders (van zowel wel- als niet-doelgroeppeuters) van 12 locaties het volgende over de wijze waarop zij over het peuterprogramma worden geïnformeerd, hoe zij met de beroepskrachten communiceren en hoe ze worden aangezet of geholpen te participeren in de ontwikkeling van hun kind.

#### ***Informereren***

Ouders ontvangen thema- of nieuwsbrieven waarin uitleg over het thema staat. Deze themabrief bevat tips waarmee ouders om thuis met hun kinderen aan de slag kunnen gaan (bv. over boekjes of spelletjes). Verder ontvangen ouders informatie via het ouderportaal en foto's van kinderen via een app. Ouders zijn erg tevreden over de geboden opvang en de informatievoorziening. Ze waarderen de vaste beroepskrachten per groep omdat zij de kinderen goed kennen en ouders tips of adviezen meegeven voor thuis.

#### ***Communiceren***

Tijdens overdracht momenten bij het brengen en ophalen van de kinderen wordt met ouders uitvoerig gesproken over de planning en wat de kinderen gedaan hebben. Jaarlijks zijn er twee geplande oudergesprekken waarin met hen de ontwikkeling van hun kind aan de hand van de KIJKI-lijnen besproken wordt. Ouders krijgen daarin de gelegenheid om ook zelf onderwerpen aan te dragen. Daarnaast kunnen ouders met de beroepskrachten in gesprek tijdens inloopmomenten aan begin en eind van de dag. Ook kunnen ouders met elkaar en met beroepskrachten in gesprek tijdens koffieochtenden die worden georganiseerd.

#### ***Participeren***

Ouders geven aan te worden gestimuleerd naar de bibliotheek te gaan en voorzien te worden van verteltassen. Er zijn ook ouders die aangeven niet actief betrokken te worden en slechts sporadisch tips voor thuis te krijgen. Enkele ouders merken op dat dit tijdens de lockdown anders was en dat zij in die periode bijna dagelijks tips ontvingen over leuke en educatieve activiteiten om thuis met hun kind te doen.





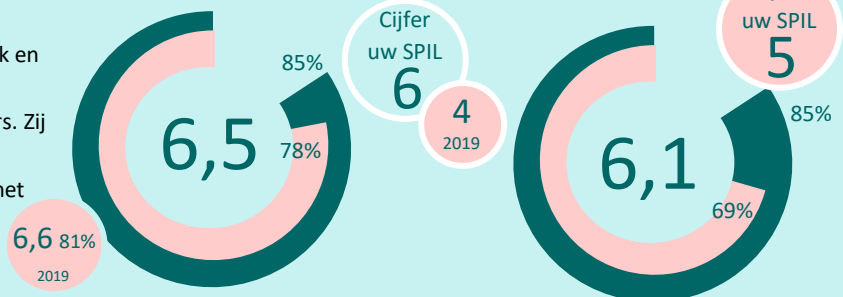
# INTEGRATIE

## SPILcentrum is SPIL in de wijk

Het SPILcentrum vormt de SPIL in de wijk en is een vindplaats en werkplaats voor de ontwikkeling van kinderen en hun ouders. Zij zijn op een dusdanige manier onderling betrokken dat het bevorderend is voor het opvoeden en opgroeien van kinderen en jeugdigen.

voor de coronaperiode

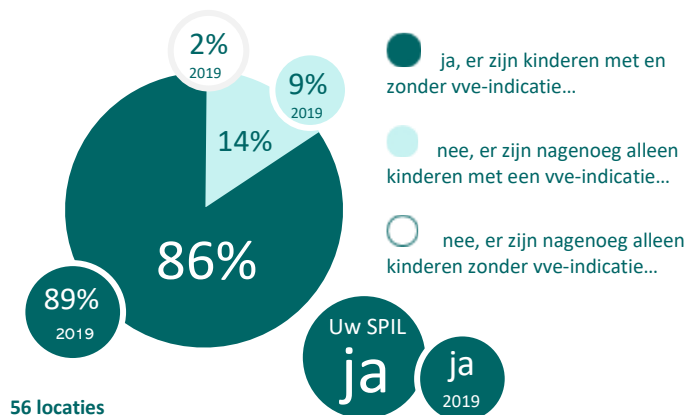
tijdens de coronaperiode



49/52 locaties

Jonge kinderen vormen essentiële verbindingen met anderen door samen te spelen. Het is dus belangrijk dat kinderen met allerlei achtergronden en met of zonder vve- indicatie elkaar in de groepen tegenkomen. Diversiteit wordt in dit monitoronderdeel ingevuld als het hebben van wel of geen vve-indicatie.

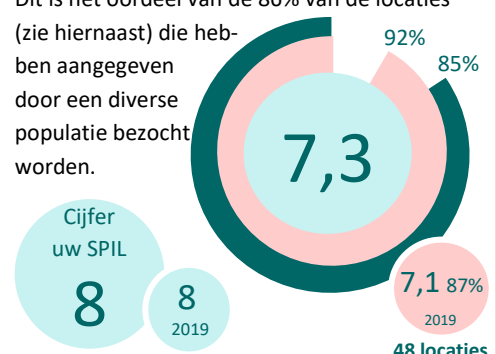
## Mogelijkheden om voorschoolse vve groepen bewust divers samen te stellen



56 locaties

## Mate waarin de voorschoolse vve groepen bewust divers zijn samengesteld

Dit is het oordeel van de 86% van de locaties (zie hiernaast) die hebben aangegeven door een diverse populatie bezocht worden.



48 locaties

## SPIL in de wijk in het algemeen

Een aantal SPILcentra geeft aan dat de mate waarin een SPILcentrum een wijkfunctie kan vervullen afhankelijk is van de locatie, van wie de locatie gebruiken en van de mogelijkheden ten aanzien van het aanbod (is er wel of geen voorschool, dagopvang of naschoolse opvang). Enkele SPILcentra geven aan dat de betrokkenheid van ouders bij het SPILcentrum nog niet naar wens is, mede omdat ouders onvoldoende aangeven wat hun behoefte is. De samenwerking met ouders of met partners in het SPIL wordt bemoeilijkt als je elkaar fysiek minder ziet, zeker als je niet samen op één locatie zit.

## SPIL in de wijk tijdens corona

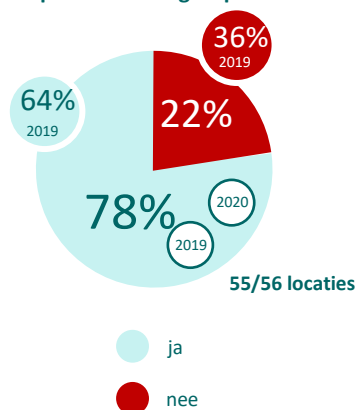
Een aantal SPILcentra geeft aan dat door corona het contact en betrokkenheid met de wijk zijn verminderd. Er ging veel aandacht naar het organiseren van opvang en onderwijs en de eigen gezinnen. Door corona waren er niet alleen minder kinderen maar ook minder tot geen activiteiten op het SPILcentrum. Zo kwam de Speelinloop bijvoorbeeld stil te staan. Tijdens de lockdown is er noodopvang geweest voor de kwetsbare kinderen en voor kinderen van ouders met een vitaal beroep. Een aantal locaties geeft aan dat het contact tussen ouders en de dagopvang of peuterwerk korter en vluchtiger is geworden. Andere SPILcentra geven aan dat ze juist extra actief de wijk in zijn geweest. Vooral in de midden- en bovenbouw van de basisschool is er meer aandacht geweest voor de functie in de wijk. Dit gebeurde bijvoorbeeld door middel van vuilnis prikken, voorlichtingen die verzorgd werden vanuit de wijk of een leerlingenraad die aansloot bij een wijkgerelateerde vergadering.

## Extra taalaanbod

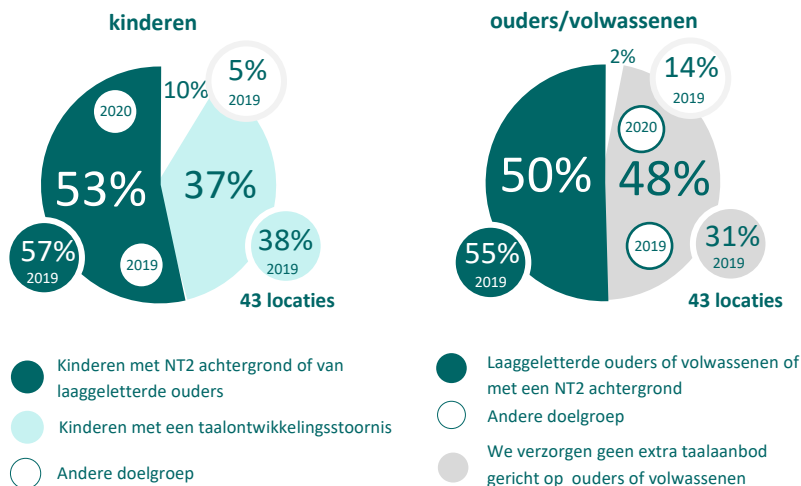
Extra taalaanbod is aanbod dat SPILcentra verzorgen naast het standaard vve taalaanbod en naast verlengde taal instructies bij de taalmethode in groep 3 tot en met 8. Er kan ook extra taalaanbod voor ouders worden verzorgd.

Antwoorden van uw SPIL zijn per jaar met de bolletjes aangegeven

### Extra taalaanbod voor specifieke doelgroepen?



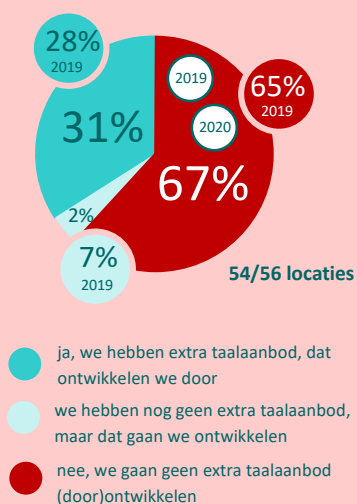
### Het extra taalaanbod van deze 78% (43 locaties) is voor



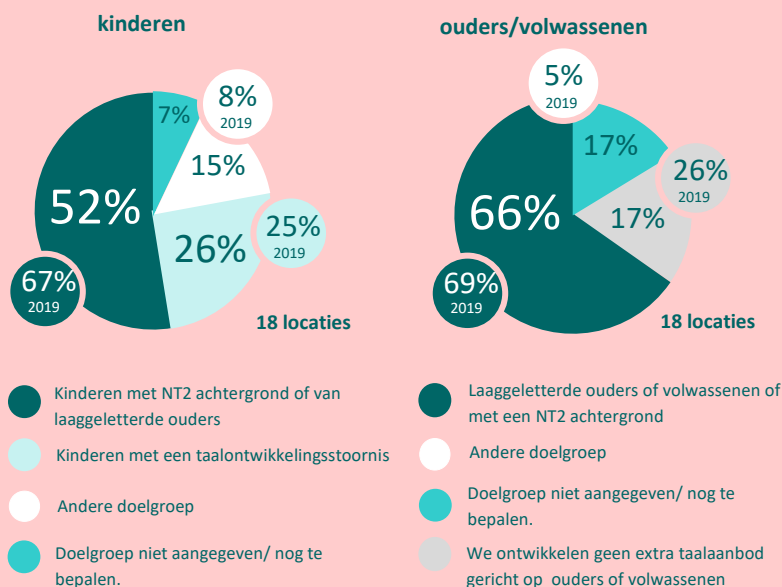
**Andere doelgroep kinderen:** kinderen met een algemene trage leerontwikkeling, met een taal- en of woordenschat achterstand, met een enorme taalsprong, absolute beginners, kinderen die voldoen aan de criteria om aan de schakelklas deel te nemen en nieuwkomers die voldoen aan de criteria om aan de taalklas deel te nemen. Bij 'andere doelgroep kinderen' worden ook enkele vormen van aanbod genoemd: ambulante begeleiding Taalbrug, Samen thuis in Taal.

**Andere doelgroep ouders/ volwassenen:** ouders met een laag ontwikkelingsniveau. Bij 'andere doelgroep ouders/ volwassenen' worden ook enkele vormen van aanbod genoemd: Samen thuis in Taal, New in NL.

### Voornemens taalaanbod voor specifieke doelgroepen in te gaan richten?



### Het te ontwikkelen extra taalaanbod van deze 33% (18 locaties) is voor



**Andere doelgroep kinderen:** kinderen die voldoen aan de criteria om aan het Engelstalig taalaanbod deel te nemen, leerlingen met begaafd ontwikkelingsperspectief, antwoord op diversiteit meertaligen, absolute beginners en nieuwkomers die voldoen aan de criteria om aan de taalklas deel te nemen. Bij 'andere doelgroep kinderen' wordt ook een vorm van aanbod genoemd: Samen thuis in Taal

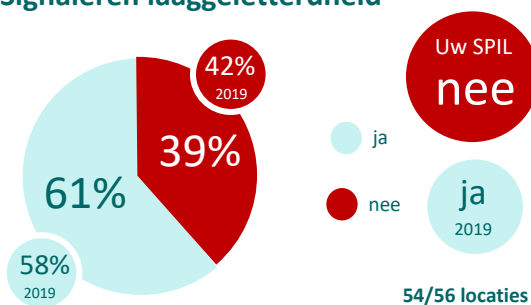
Bij 'andere doelgroep ouders/ volwassenen' wordt ook een vorm van aanbod genoemd: New in NL.

### Extra taalaanbod op SPILcentra met veel instroom vanuit het buitenland?

Er zijn in 2020 zes SPILcentra waar meer dan 10 kinderen rechtstreeks vanuit het buitenland instroomden. De instroom op deze locaties varieerde tussen de 13 en 50 kinderen. Gaat deze hogere instroom van kinderen uit het buitenland samen met het hebben of ontwikkelen van extra taalaanbod? Het antwoord daarop is 'ja'. Slechts één van deze SPILcentra geeft aan geen extra taalaanbod te hebben en dit ook niet te gaan ontwikkelen. De vijf andere SPILcentra hebben allemaal extra taalaanbod voor kinderen met NT2 achtergrond en drie van hen ontwikkelen dit aanbod door. Vier van deze SPILcentra hebben ook extra taalaanbod voor ouders met een NT2 achtergrond en drie van hen ontwikkelen dit door.

Om ouders te kunnen wijzen op extra taalaanbod, is het van belang te signaleren wie hiervan kan profiteren, dus welke ouders laaggeletterd zijn.

### Signaleren laaggeletterdheid



### Kwaliteit signalering laaggeletterdheid

Dit is het oordeel van de 61% van de locaties (zie hiernaast) die hebben aangegeven laaggeletterdheid te signaleren.



### Laaggeletterde ouders toeleiden naar taalaanbod

Een aantal SPILcentra geeft aan hiervoor zelf aanbod te hebben binnen hun SPILcentrum of ouders anders door te verwijzen naar de juiste instanties of naar taalaanbod in de wijk. Het STERcollege wordt door enkele SPILcentra genoemd als instantie die taallessen verzorgt. Er wordt niet altijd evenveel gebruik gemaakt van het aanbod.

Andere SPILcentra zijn nog op zoek naar hoe ze deze doelgroep het best kunnen helpen of ze proberen hiervoor binnen het SPILcentrum van elkaar te leren. Eén SPILcentrum geeft aan vooral in gesprek te gaan met laaggeletterde ouders (d.m.v. een tolk en brieven in verschillende talen) en hen te helpen bij het invullen van formulieren.

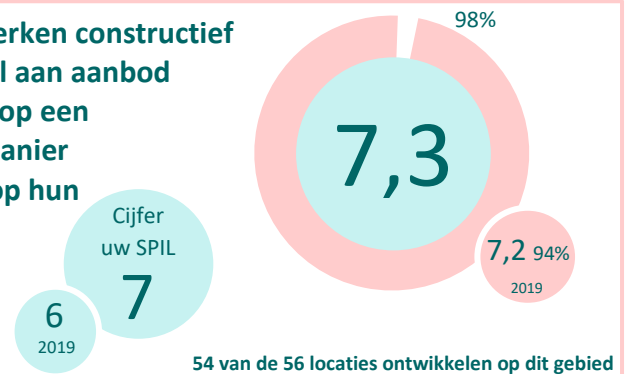


# INNOVATIE

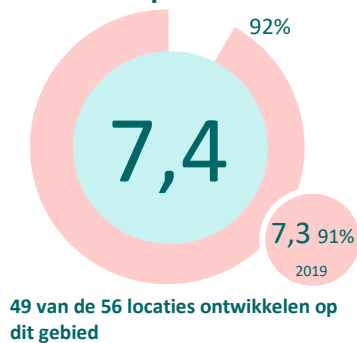
Een SPILcentrum is continu in ontwikkeling. Professionals zijn bezig met hun persoonlijke ontwikkeling en met innovatie om aanbod en onderwijs steeds te laten aansluiten bij maatschappelijke ontwikkelingen en wat de kinderen in hun toekomst nodig hebben. Ieder SPILcentrum kiest daarbij de focus die past bij hun populatie, team en ontwikkeling. Zo kan het ene SPILcentrum zich ontwikkelen tot integraal kindcentrum, terwijl een ander SPILcentrum inzet op ontwikkeling tot Brainportschool.

SPILcentra hebben aangegeven met welke ontwikkelingen ze bezig zijn. Ze hebben alleen over die ontwikkeling(en) een oordeel gegeven. Bevraagd zijn ontwikkelthema's gekoppeld aan de vijf pijlers van Brainport. Bij deze indicatoren zijn geen ambities op gemeentelijk niveau benoemd.

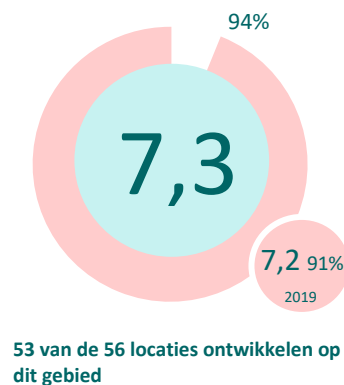
**SPILcentra werken constructief en structureel aan aanbod dat kinderen op een eigentijdse manier voorbereidt op hun toekomst**



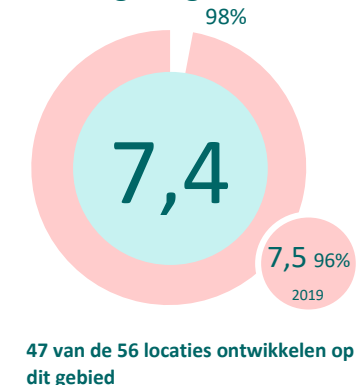
**Het programma heeft een breed, onderzoekend, ondernemend en ontwerpnd karakter**



**Het programma daagt kinderen uit hun talent te ontwikkelen**



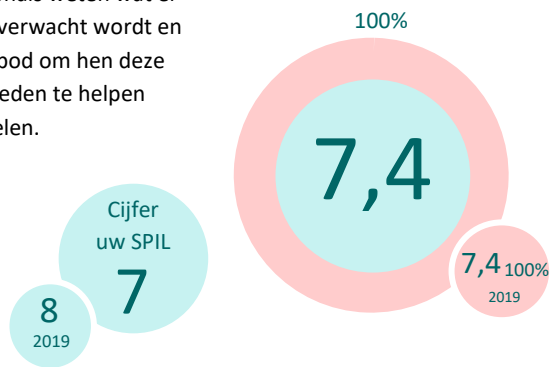
**Ontwikkelen vindt plaats in een contextrijke speel- leeromgeving**





### De professionalisering van pedagogische en onderwijskundige medewerkers binnen SPILcentra is gericht op de ontwikkeling van vaardigheden die nodig zijn voor de brede ontwikkeling die zij kinderen willen bieden

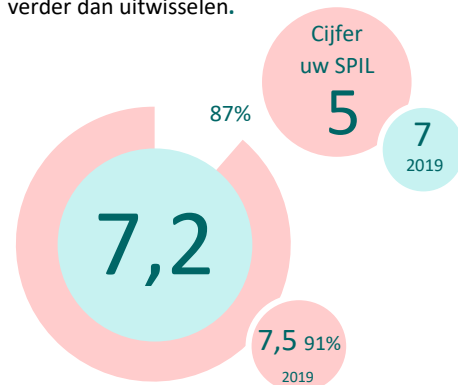
Professionals weten wat er van hen verwacht wordt en er is aanbod om hen deze vaardigheden te helpen ontwikkelen.



54 van de 56 locaties ontwikkelen op dit gebied

### Het SPILcentrum heeft de grondhouding met andere SPILcentra te delen

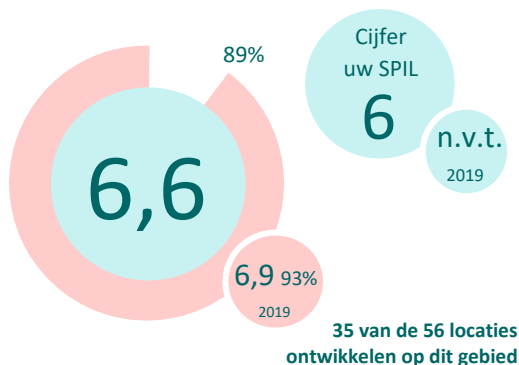
SPILcentra laten op alle niveaus (bestuur, directie, team en kind) een actieve houding zien om samen te komen tot iets nieuws. Dit gaat verder dan uitwisselen.



55/56 locaties

### Internationalisering heeft een plaats in het programma

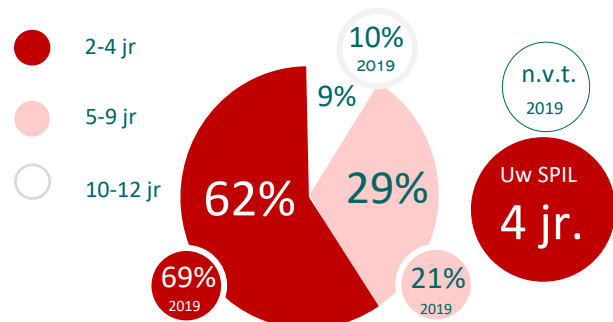
Kinderen leren naast Nederlands een andere taal.



35 van de 56 locaties ontwikkelen op dit gebied

### Vanaf welke leeftijd wordt structureel een tweede taal aangeboden

Ingevuld door de 35 SPILcentra (zie hiernaast) die ontwikkelen op het gebied van internationalisering (29 SPILcentra in 2019).





# BIBLIOTHEEK OP HET SPILCENTRUM

De bibliotheek op de SPILcentra beschikt over aanbod op drie niveaus.

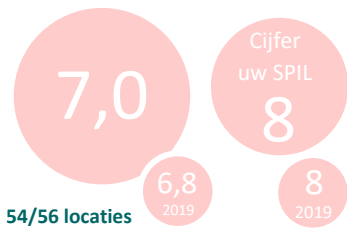
Niveau 1: Gedifferentieerd aanbod dat kosteloos beschikbaar is en opgenomen is in de brochure.

Niveau 2: In overleg overeengekomen maatwerk dat is gericht op extra vragen. Dit aanbod is niet via aanbod op niveau 1 beschikbaar.

Niveau 3: Extra aanbod dat is vastgesteld in een inhoudelijke en financiële schriftelijke overeenkomst.

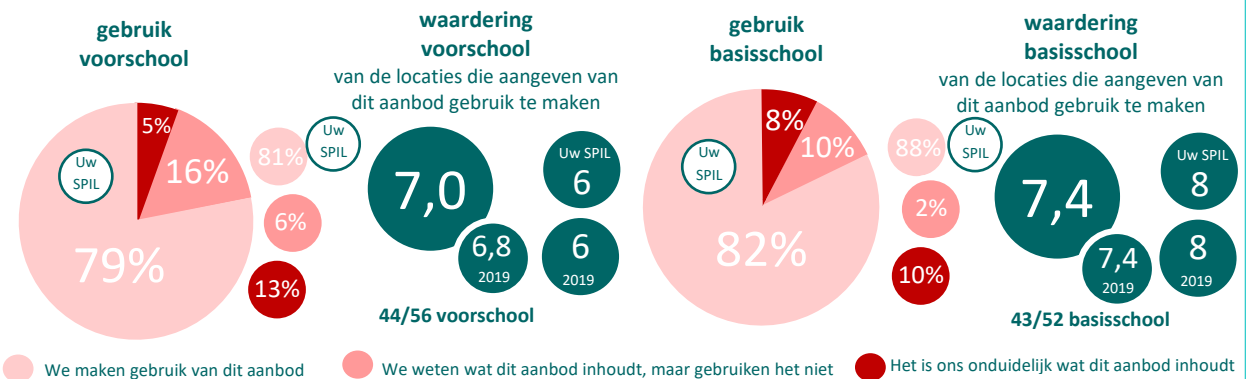
Het werken met aanbod in niveaus is recentelijk gestart. Om een bijdrage te kunnen leveren aan thema's als vve, innovatie en integratie is het van belang dat het aanbod bekend is, gebruikt en gewaardeerd wordt.

## Waardering afstemming van de collectie op de ouder- en kindpopulatie van het SPIL



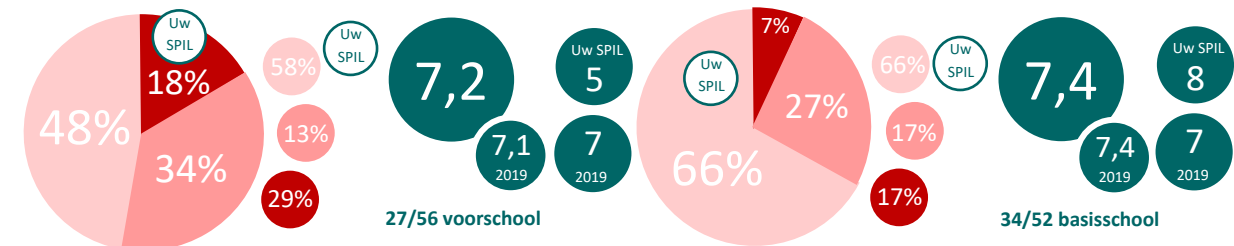
### Niveau 1: kosteloos gedifferentieerd aanbod (uit de brochure)

Getallen in de kleinste bolletjes betreffen 2019

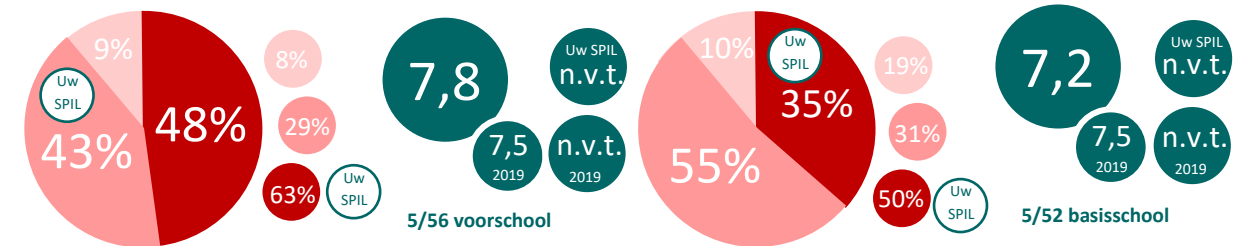


Medewerkers van de bibliotheek geven aan dat de lichte daling van het gebruik van dit aanbod te maken heeft met de invloed van de lockdown. In en rond die tijd zijn projecten zijn niet doorgegaan en daarna lag de focus eerst op het groepsproces.

### Niveau 2: in overleg overeengekomen maatwerk aanbod

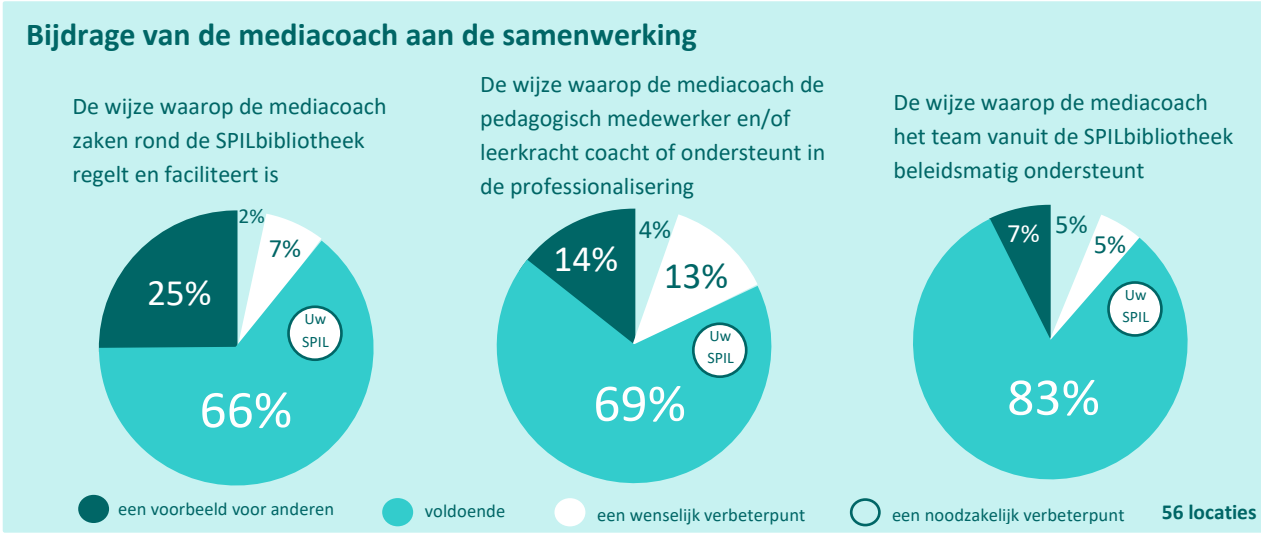
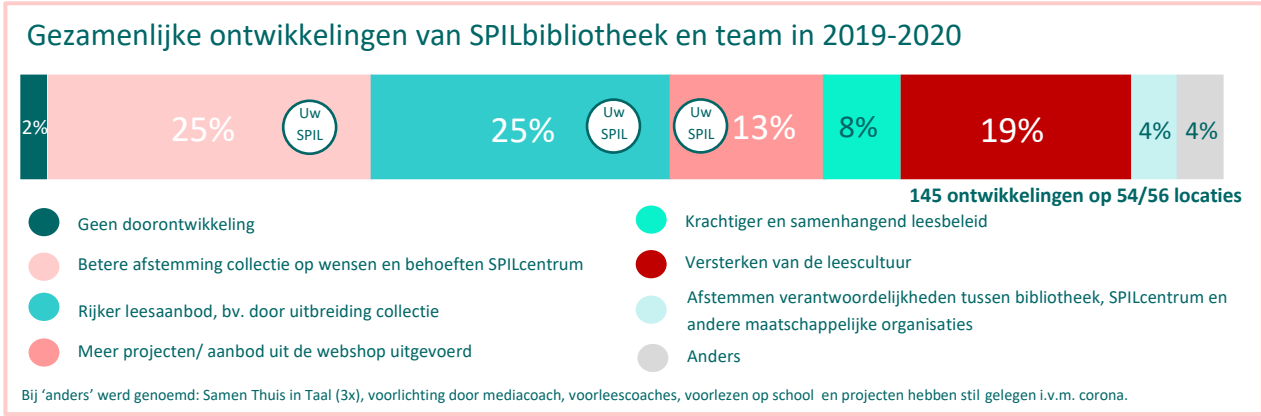


### Niveau 3: formeel overeengekomen betaald extra aanbod



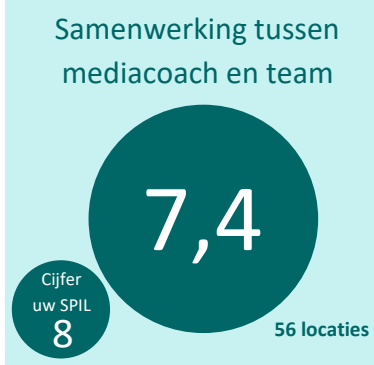
Medewerkers van de bibliotheek zien dat gebruik van aanbod op met name niveau 2, maar ook niveau 3 per jaar kan verschillen. Ze merken op dat dit samenhangt met de ontwikkelingen op het SPILcentrum, bijvoorbeeld de ontwikkeling van de leescultuur of aandacht voor het leesoffensief. Locaties die zich daarop richten hebben meer behoefte aan maatwerk aanbod.

De mediacoach die aan de bibliotheek op het SPILcentrum is verbonden is verantwoordelijk voor het concept 'bibliotheek op SPIL'. Samen met het team van het SPILcentrum werkt zij aan de inzet van het aanbod zodat er een doorgaande lijn ontstaat die past bij de ontwikkeling van het SPILcentrum. Verder verzorgt zij ondersteuning op het gebied van taalvaardigheid, leesbevordering en digitale vaardigheden en maakt daarbij gebruik van de middelen die in de SPILbibliotheek beschikbaar zijn.



### Bijdrage van de mediacoach aan de samenwerking

SPILcentra zijn over het algemeen positief over de samenwerking met de mediacoach en als dit niet zo is, zijn verbeteringen in gang gezet. Twee SPILcentra geven aan dat de vroegschool meer contact heeft met de mediacoach dan de voorschool. De mate waarin SPILcentra behoeften hebben aan de bijdrage van de mediacoach verschilt. Zo geeft één SPILcentrum aan dat het niet nodig is dat de mediacoach zich in het beleid mengt, andere SPILcentra zouden juist meer initiatief willen zien van de mediacoach. Enkele verbeterpunten die door een paar SPILcentra worden genoemd zijn: meer informatie over mogelijkheden, betere afstemming van aanbod op de vraag en betere afstemming met en richting de mediacoach op SPILniveau.



## ONTWIKKELGEGEVENS BIJ VVE

Het is wettelijk verplicht dat gemeente en vve-partners nagaan of hun inspanningen ook daadwerkelijk leiden tot de bedoeling van vve: het terugdringen van achterstanden op stadsniveau, zodat kinderen met een vve-indicatie zonder of hooguit met beperkte achterstanden aan groep 3 kunnen beginnen. Samen maakten gemeente en vve-partners hiervoor zogeheten 'resultaatafspraken'. Deze zijn voor de SPILmonitor van 2018 herzien en voor de SPILmonitors vanaf 2019 vastgesteld.

Voor het monitoren van de effecten van vve in Eindhoven worden voor de peuters en kleuters ontwikkelgegevens uit KIJK! gebruikt. Met KIJK! wordt de ontwikkeling van (zeer) jonge kinderen op verschillende domeinen gevolgd (bv. sociaal emotioneel, motoriek, taal, rekenen). Dat gebeurt aan de hand van ontwikkelingslijnen. Daarin zijn per half jaar mijlpalen in de ontwikkeling beschreven. Pedagogisch medewerkers en leerkrachten observeren peuters en kleuters en registreren hun ontwikkeling aan de hand van die beschrijvingen. Om recht te doen aan de intentie van KIJK! spreken we in de SPILmonitor niet meer van 'resultaten' en 'resultaatafspraken', maar van 'ontwikkelgegevens' en 'doelen bij de ontwikkelgegevens'. Voor de ontwikkeling van kinderen in groep 3 wordt gebruik gemaakt van de Cito-toetsen voor technisch lezen en rekenen.

### Representativiteit

86% van de voorscholen en 81% van de vroegscholen werken met KIJK! Zij vullen bijna allemaal de in de monitor gebruikte ontwikkelingslijnen voor taal en rekenen in. Ze doen dit vóór de peuters naar school gaan en de kleuters naar groep 3. Voor- en vroegschoolse locaties die geen gebruik maken van KIJK! zijn niet in de monitoring betrokken. Zo wordt gewerkt met eenduidige gegevens. De Cito-toetsen in groep 3 worden op alle scholen afgenomen.

De doelgroepkinderen in de leeftijdsgroep van de peuters zijn met 33% voldoende vertegenwoordigd in de beschikbare ontwikkelgegevens, want het aantal peuters met een vve-indicatie in Eindhoven is 31% (vorig jaar 30%). In 2015, 2016 en 2017 waren er 24% tot 30% peuters met een vve-indicatie. Zij zijn nu kleuter of zitten in groep 3. De beschikbare ontwikkelgegevens betreffen 25% doelgroepkleuters en 20-21% doelgroepleerlingen in groep 3. In deze ontwikkelgegevens is de doelgroep dus zo'n 3 tot 5% ondervertegenwoordigd.

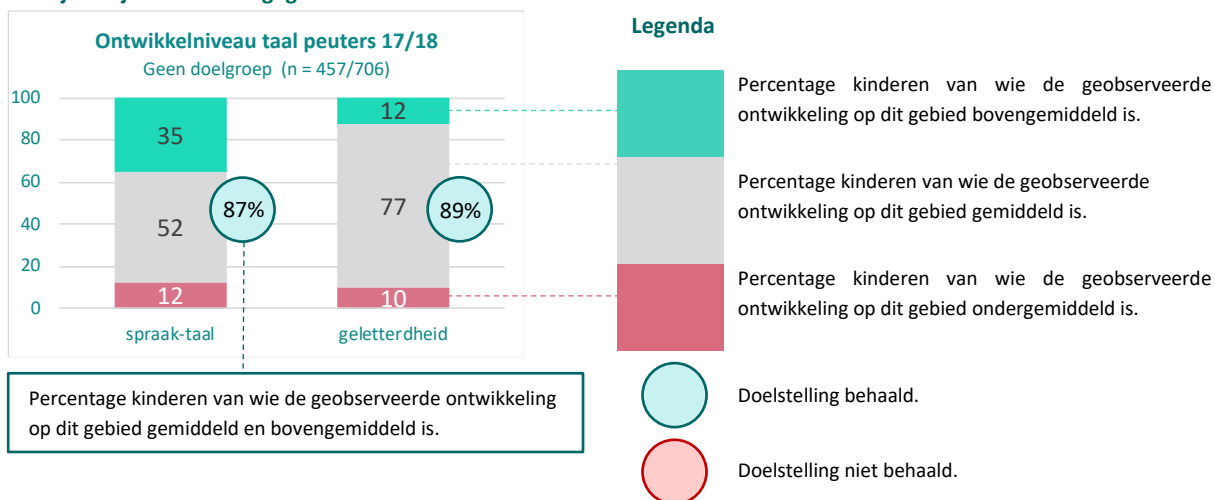
### Ontwikkelgegevens in de coronaperiode

De ontwikkelgegevens voor de peuters en kleuters zijn op dezelfde wijze als voorgaande jaren verzameld. Uitgangspunt daarbij is hun kalenderleeftijd: vanaf 3 jaar en 6 maanden voor peuters en vanaf 5 jaar en 6 maanden voor kleuters. Dit zijn de peuters die uitstromen naar de kleuterschool en de kleuters die uitstromen naar groep 3. Voor kleuters heeft een aantal SPILcentra gegevens van de medioregistratie aangeleverd. Hiervan zijn ook ontwikkelgegevens van kleuters vanaf 5 jaar en 2 maanden gebruikt, omdat ook zij naar verwachting doorstromen naar groep 3. In de beschikbare gegevens valt op dat de aantallen per ontwikkelingslijn kunnen verschillen. Voor peuters zijn bijvoorbeeld meer gegevens beschikbaar voor de ontwikkelingslijn 'spraak-taalontwikkeling', voor kleuters juist wat meer voor de lijn 'beginnende geletterdheid'. Waarschijnlijk hebben voor- en vroegscholen prioriteiten gesteld ten aanzien van de in te vullen ontwikkelingslijnen. Doelgroep en niet-doelgroep zijn per lijn in gelijke mate vertegenwoordigd.

De eindtoets in groep 3 is op veel scholen vanwege de schoolsluiting verschoven naar begin groep 4. Om de ontwikkelgegevens zo compleet mogelijk te krijgen en betrekking op 2020 te laten hebben zijn daarom dit jaar de gegevens van de medietoetsen gebruikt. Zes SPILcentra hebben toch (deels) de eindtoetsgegevens aangeleverd. Dit betrof voor technisch lezen 2 tot 6% van alle gegevens en nauwelijks rekengegevens. De verdelingen van deze ontwikkelgegevens verschilden nauwelijks met die van de medietoetsen. Daarom zijn deze ontwikkelgegevens opgenomen in het figuur van de medietoetsen.



### Leeswijzer bij de ontwikkelgegevens



De legenda bij de toetsgegevens van groep 3 staat onder de grafieken. De Romeinse cijfers duiden normcategorieën aan. In de landelijk genormeerde verdeling valt in iedere normgroep 20% van de kinderen. Groen (I en II) betekent ook bij deze resultaten bovengemiddeld, grijs gemiddeld (III) en rood ondergemiddeld (IV en IV).

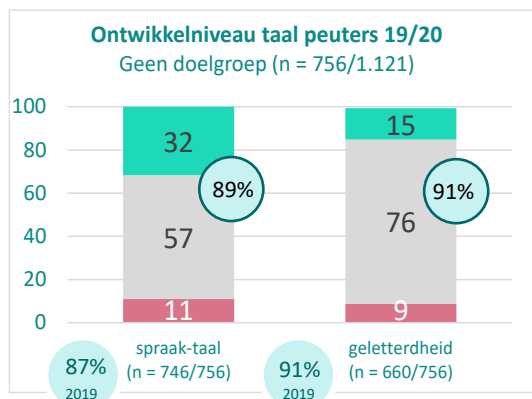
## Taal in Eindhoven

### Niet-doelgroep

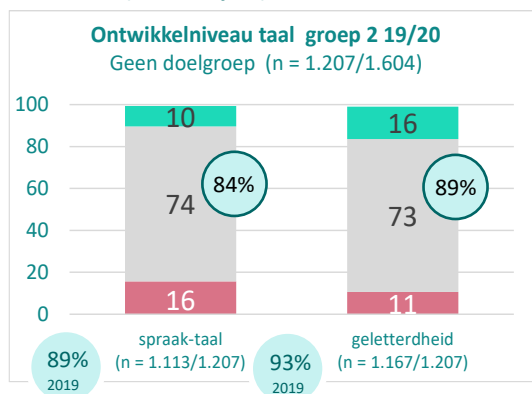
#### Doelstelling taal

Voor 80% van de niet-doelgroepkinderen is de taalontwikkeling gemiddeld of bovengemiddeld.

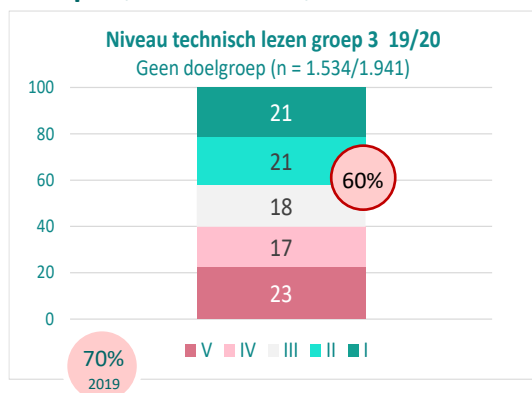
#### Peuters (3;6 – 4;4 jaar)



#### Kleuters (5;2 – 7;0 jaar)



#### Groep 3 (toetsmoment M3)

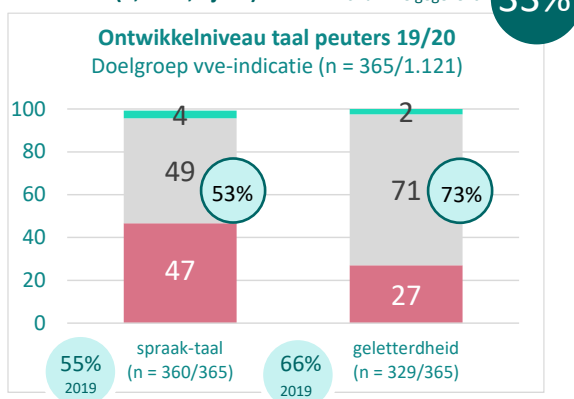


### Doelgroep

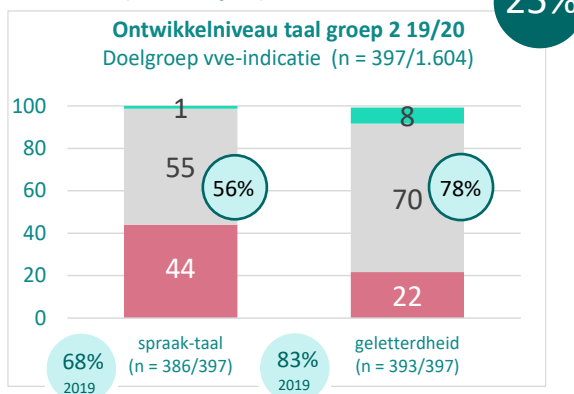
#### Doelstelling taal

Voor 50% van de doelgroepkinderen is de taalontwikkeling gemiddeld of bovengemiddeld.

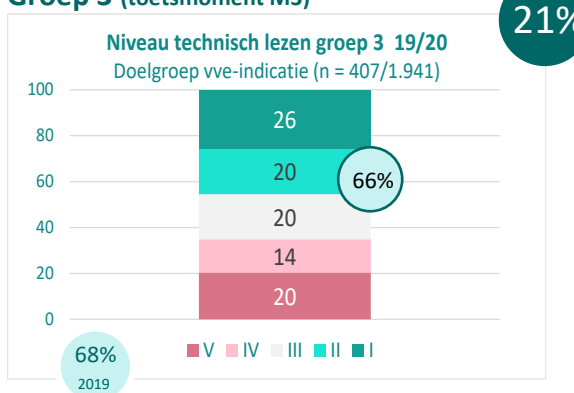
#### Peuters (3;6 – 4;4 jaar)



#### Kleuters (5;2 – 7;0 jaar)



#### Groep 3 (toetsmoment M3)



In de figuren wordt gesproken van 'geletterdheid'. Voor peuters betekent dat ontluikende geletterdheid en voor kleuters beginnende geletterdheid.

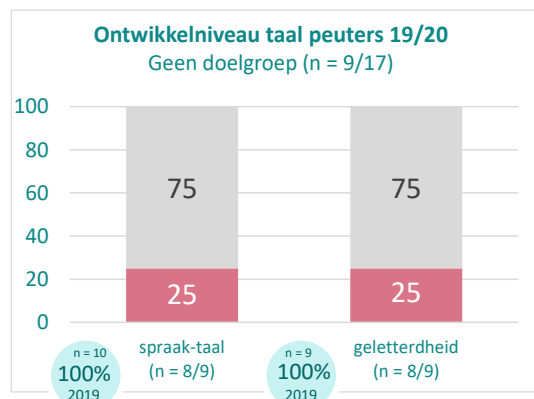
# Taal op uw SPILcentrum

## Niet-doelgroep

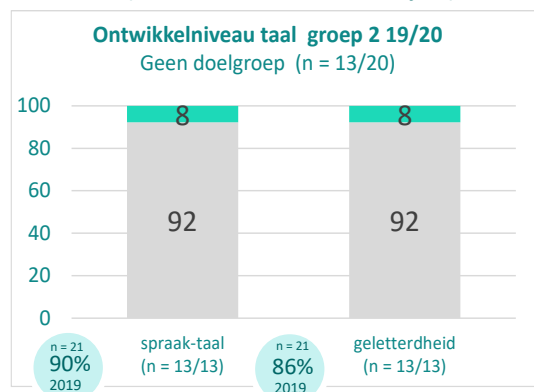
### Doelstelling taal

Voor 80% van de niet-doelgroepkinderen is de taalontwikkeling gemiddeld of bovengemiddeld.

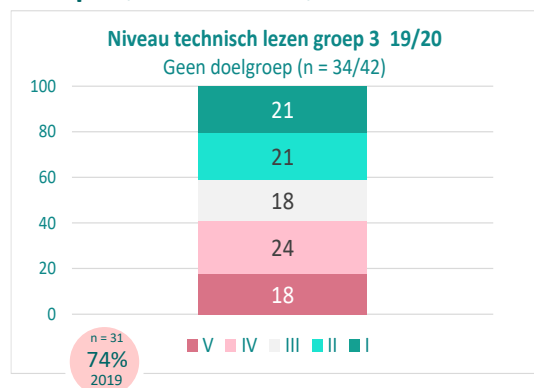
### Peuters (3;6 – 4;4 jaar)



### Kleuters (toetsmoment M2, 5;2 – 7;0 jaar)



### Groep 3 (toetsmoment M3)

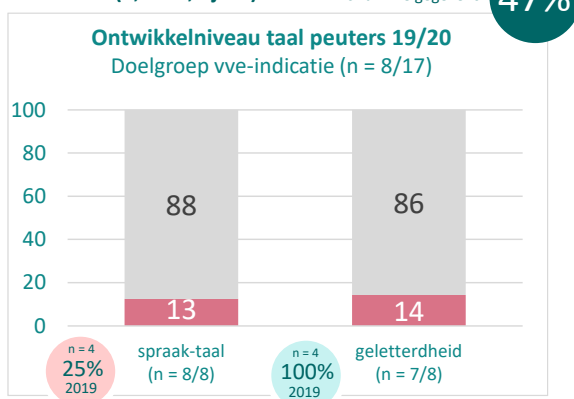


## Doelgroep

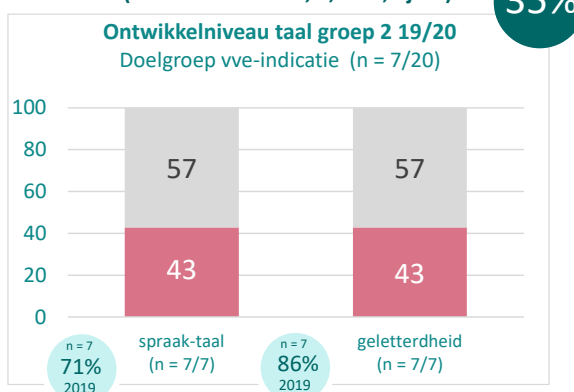
### Doelstelling taal

Voor 50% van de doelgroepkinderen is de taalontwikkeling gemiddeld of bovengemiddeld.

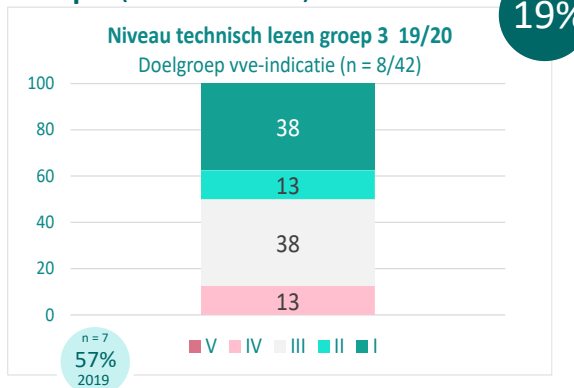
### Peuters (3;6 – 4;4 jaar)



### Kleuters (toetsmoment M2, 5;2 – 7;0 jaar)



### Groep 3 (toetsmoment M3)



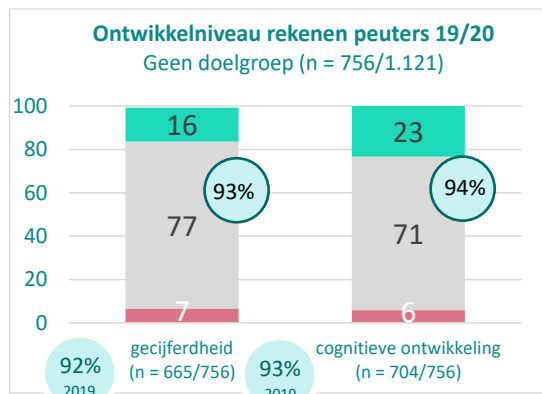
## Rekenen in Eindhoven

### Niet-doelgroep

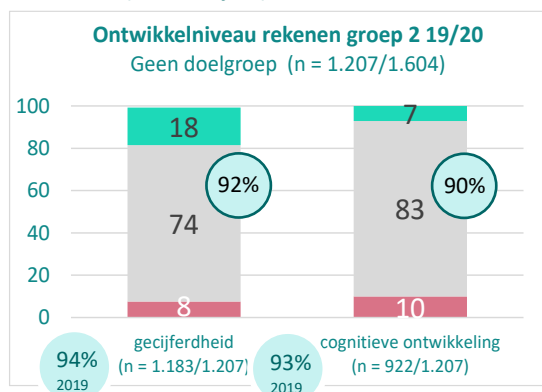
#### Doelstelling rekenen

Voor 90% van de niet-doelgroepkinderen is de rekenontwikkeling gemiddeld of bovengemiddeld.

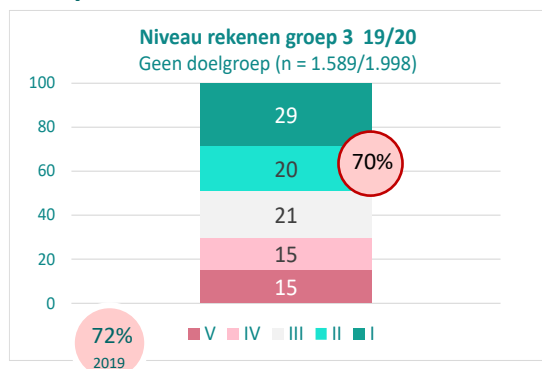
#### Peuters (3;6 – 4;4 jaar)



#### Kleuters (5;2 – 7;0 jaar)



#### Groep 3 (toetsmoment M3)

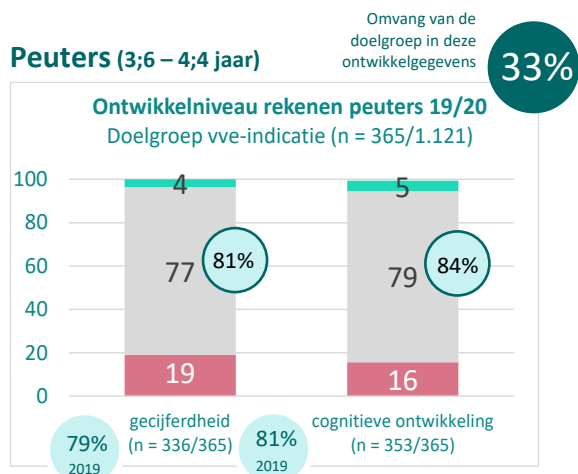


### Doelgroep indicatie en/of weging

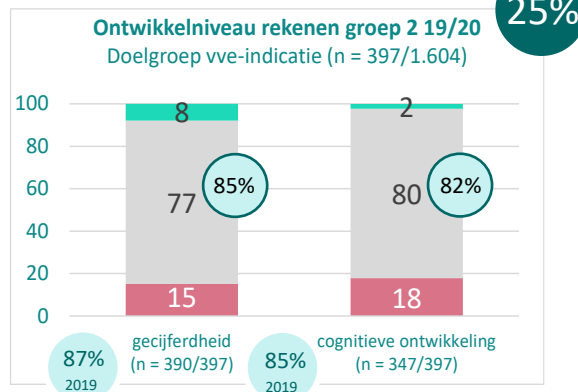
#### Doelstelling rekenen

Voor 70% van de doelgroepkinderen is de rekenontwikkeling gemiddeld of bovengemiddeld.

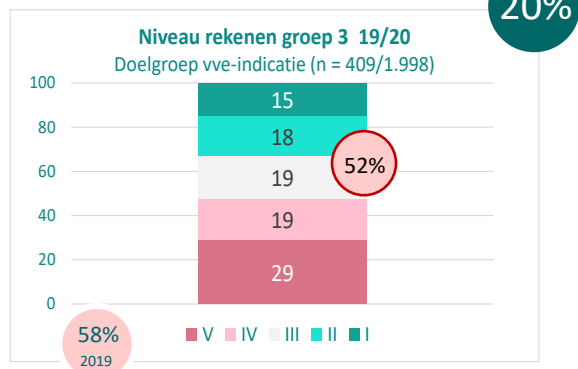
#### Peuters (3;6 – 4;4 jaar)



#### Kleuters (5;2 – 7;0 jaar)



#### Groep 3 (toetsmoment M3)



In de figuren wordt gesproken van 'gecijferdheid'. Voor peuters betekent dat ontluikende gecijferdheid en voor kleuters beginnende gecijferdheid.

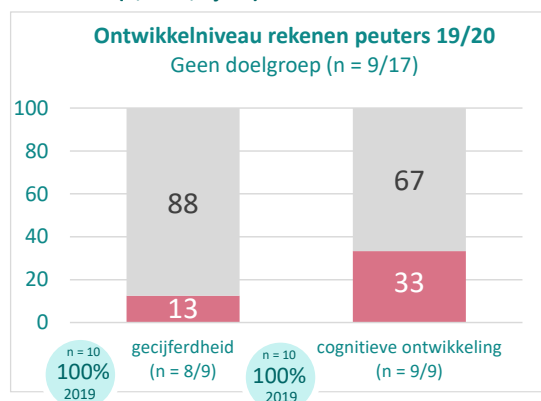
## Rekenen op uw SPILcentrum

### Niet-doelgroep

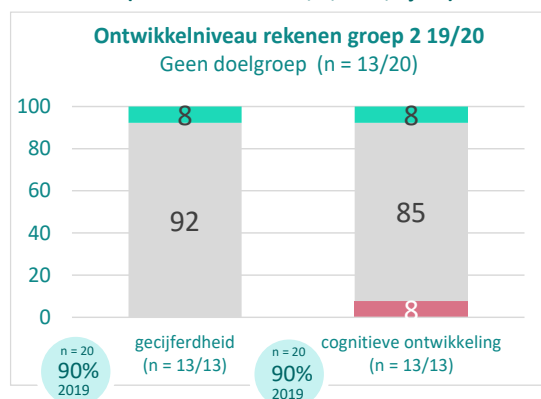
#### Doelstelling rekenen

Voor 90% van de niet-doelgroepkinderen is de rekenontwikkeling gemiddeld of bovengemiddeld.

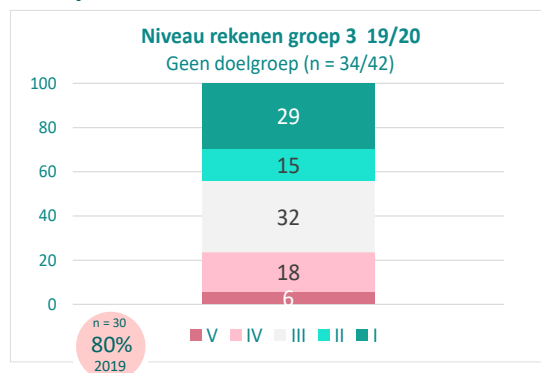
#### Peuters (3;6 – 4;4 jaar)



#### Kleuters (toetsmoment M2, 5;2 – 7;0 jaar)



#### Groep 3 (toetsmoment M3)

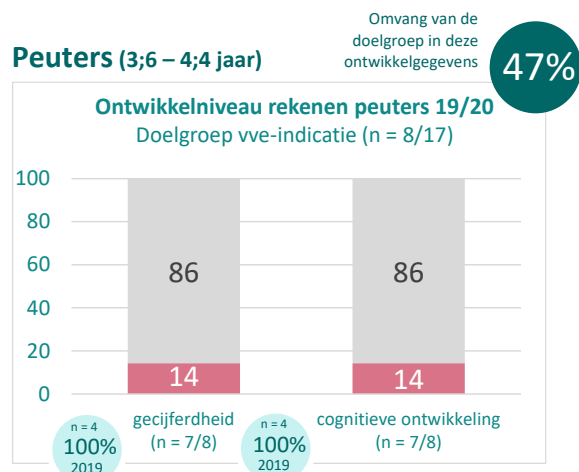


### Doelgroep indicatie en/of weging

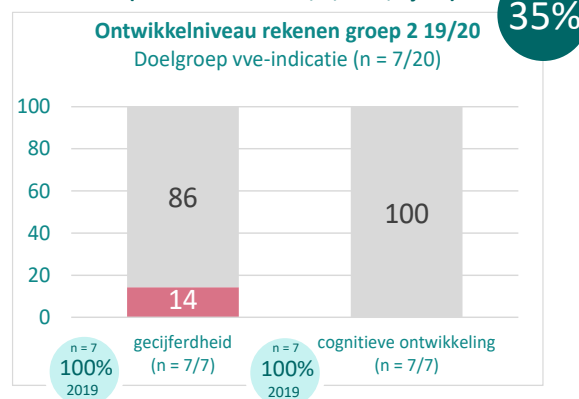
#### Doelstelling rekenen

Voor 70% van de doelgroepkinderen is de rekenontwikkeling gemiddeld of bovengemiddeld.

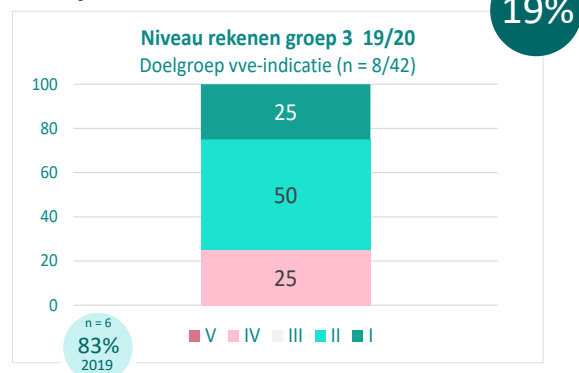
#### Peuters (3;6 – 4;4 jaar)



#### Kleuters (toetsmoment M2, 5;2 – 7;0 jaar)



#### Groep 3 (toetsmoment M3)



## DOORONTWIKKELING VAN DE SPILCENTRA

In dit hoofdstuk zijn conclusies en aanbevelingen op een rij gezet, zodat duidelijk wordt waar bij de doorontwikkeling van de SPILcentra aan gewerkt kan worden. De aanbevelingen (rechts) zijn ingedeeld per thema en gekoppeld aan een constatering (links). Achter elke aanbeveling staat tussen haakjes welke vve-partner hiermee aan de slag kan gaan.

### Toeleiding en bereik van vve

Constatering	Aanbeveling
Het percentage kinderen dat in 2020 wordt aangemerkt als 'ondergeïndiceerd' is hoog, maar afgenomen ten opzichte van 2019 (p. 9).	<ol style="list-style-type: none"> <li>1. Pas de criteria voor indicatie zo eenduidig mogelijk toe, zodat zo min mogelijk sprake is van onder- (en over-)indicatie (GGD).</li> <li>2. Wees er voor indicatie zo tijdig mogelijk bij. Verwijs peuters op de kinderopvang die mogelijk alsnog in aanmerking komen voor een vve-indicatie terug naar de GGD. Doe dit wat eerder of op basis van scherpere criteria dan nu het geval is, want basisscholen ervaren bij meer kinderen een achterstand in de taalontwikkeling. Een deel daarvan is te verklaren door zijinstroom vanuit het buitenland of instroom van peuters die niet naar een vve kinderopvanglocatie zijn geweest, maar niet alles. Overleg bij twijfel (anoniem) binnen het SPILcentrum over kinderen met voor- en vroegschool (kinderopvang).</li> </ol>
Het aantal doelgroepkinderen dat met voorschoolse educatie wordt bereikt schommelt sinds 2015 tussen de 88 en 92% (p. 10).	De huidige werkwijze houdt in dat peuters die mogelijk alsnog in aanmerking komen voor een vve-indicatie via een feedbackloop terug worden verwezen naar de GGD voor de indicatie. Onderhoud hierover wederzijds nauw contact, zodat niet bereikte of niet ingeschreven vve-geïndiceerde peuters zo goed en gericht mogelijk gevolgd en bereikt worden (kinderopvang en GGD).

### Samenwerking in de doorgaande lijn

Constatering	Aanbeveling
Er vindt voor 13% van de peuters die uit een ander SPILcentrum komen geen overdracht plaats (p. 11).	<ol style="list-style-type: none"> <li>1. Probeer voor kinderen die geen voorschool, het kinderdagverblijf of gastouders bezochten via ouders ontwikkelinformatie te krijgen en mogelijk een contactpersoon om deze informatie mee te bespreken (kinderopvang en basisschool).</li> <li>2. Maak overdrachtsafspraken met gastouders of kinderopvangorganisatie waarvan het SPILcentrum meerdere kinderen ontvangt (basisschool).</li> <li>3. Zorg dat de eigen afspraken over overdracht altijd worden nageleefd (kinderopvang en basisschool).</li> </ol>
Het percentage kinderen dat doorstroomt binnen het eigen SPIL daalt de afgelopen jaren gestaag van 79% in 2018 naar 68% dit jaar (p. 11)	De ambitie van 80% doorstroom binnen het eigen SPILcentrum lijkt niet meer realistisch. Stel deze ambitie naar beneden bij (gemeente).

Er stromen relatief veel kinderen rechtstreek vanuit het buitenland in op de SPILcentra wat op een derde van de locaties consequenties heeft voor het lesgeven (p. 11 en 12).

1. Overleg onderling met SPILcentra die hier veel mee te maken hebben over wat de invloed op het aanbod is en wissel ideeën en good practices uit over hoe hiermee om te gaan (SPILcentra).
2. Observeer kinderen in de eerste periode intensief en betrek de intern begeleider of vve-coördinator bij vermoeden gedragsvragen, zodat hier snel en gericht op in gespeeld kan worden (SPILcentra).
3. Werk ook in de periode van veiligheid en vertrouwen opbouwen al gestructureerd aan de taalontwikkeling. Leg bijvoorbeeld vast welke woordenschat wordt aangeboden rondom sociale interacties bij het samenspelen en routines in de groep. Verweef dit in de meer individuele begeleiding die de eerste kennismakingsfase vraagt (SPILcentra).

Afstemming over educatief en pedagogisch handelen en afstemming over ontwikkelresultaten is nog niet op ambitieniveau (p. 12).

1. Bepaal samen hoe de afstemming eruit ziet om voldoende te zijn en beschrijf daarvoor in het SPIL-jaarplan duidelijke afspraken of (streef)doelen. De vve-coördinator bewaakt de ontwikkeling. Plan gedurende het jaar werkafspraken waarin samen een ontwikkelthema wordt aangepakt. Laat dit onderwerp één keer per jaar de ontwikkelresultaten van de kinderen zijn (kinderopvang en basisschool).
2. Nodig partners van voor- en vroegschool uit voor elkaars vergaderingen of studiemomenten als daarvoor onderwerpen die horen bij de ontwikkelpunten geagendeerd zijn (kinderopvang en basisschool).

Het cijfer voor de opvoedondersteuning geeft geen zicht op verschillen tussen organisaties en uitvoerenden. Geeft dit cijfer de juiste monitorinformatie? (p. 12).

Bevraag de opvoedondersteuning specifiek, zodat in de SPILmonitor gerichte aanbevelingen kunnen worden gedaan over het versterken van de doorgaande lijn en afstemming met de opvoedondersteuning. Laat daarvoor de opvoedondersteuning meedenken over de inhoud van de monitor of vraag naar elementen of voorbeelden van effectieve opvoedondersteuning (werkgroep SPILmonitor).

## Educatief partnerschap

### Constatering

Op bijna de helft van de SPILcentra worden ouders nog niet betrokken bij het opstellen van het ouderbeleid (p. 14).

### Aanbeveling

Hoe groter de ouderbetrokkenheid bij het uitwerken van het beleid, hoe meer profijt ouders en SPILcentrum daar naderhand van hebben. Betrek ouders bij het verder uitwerken van ouderbeleid en bij het evalueren ervan. Doe extra moeite om ouders te bereiken, bedenk andere aanpakken die dicht bij de ontwikkeling van hun eigen kind staan (SPILcentrum).

De beoordeling voor ouderparticipatie stijgt licht. Tegelijkertijd geven locaties aan dat ouders in de samenwerking nog meer hun rol in mogen nemen, en dat dit veel moeilijker is voor ouders die de Nederlandse taal niet beheersen (p. 14 en 15).

1. Inventariseer binnen de eigen organisatie of met een aantal vergelijkbare partners wat is gedaan om tot de hogere beoordeling van de participatie te komen, deel dit en leer van elkaar (stichtingen, kinderopvang en basisschool).
2. Ga daarbij na wat verworvenheden van de lockdown periode zijn en hoe deze onder reguliere omstandigheden kunnen worden vastgehouden. Denk daarbij bijvoorbeeld aan de inzet van digitale middelen, het zicht dat ouders door thuisonderwijs hebben op de ontwikkeling van hun kind of de alternatieve manieren van contact houden (kinderopvang en basisschool).
3. Voor ouders die onvoldoende Nederlands beheersen: worden alle realistische mogelijkheden die een locatie kan inzetten om de taalbarrière zo laag mogelijk te maken benut? Zijn deze in beeld, vastgelegd in ouderbeleid, past ieder teamlid de afspraken toe en is het duidelijk wat ouders willen en wat voor hen werkt? (kinderopvang en basisschool).

## Integratie

### Constatering

De ambitie dat het SPILcentrum een SPIL in de wijk vormt wordt niet gehaald. In de coronaperiode, waarin veel minder contacten kunnen, zijn is het SPILcentrum minder SPIL in de wijk (p. 16).

### Aanbeveling

1. Zorg voor goede relaties met relevante partners in de wijk en maak afspraken over zaken die samen opgepakt kunnen worden om de SPILfunctie invulling te geven als SPIL in de wijk. Sport, taal, opvoeding, festiviteiten, maar ook plek voor informatievoorziening en overleg over aan de wijk gerelateerde ontwikkelingen lijken daarvoor goede aanknopingspunten (SPILcentrum).
2. Maak afspraken hoe je elkaar structureel ontmoet als je niet samen een locatie deelt. Voer activiteiten samen op één locatie uit, met kinderen, maar ook als team van professionals (SPILcentrum).

Het aantal locaties dat extra taalaanbod verzorgt is met 14% toegenomen tot 78%. Dit aanbod is op alle locaties gericht op kinderen, op meer dan de helft van de locaties kinderen met een NT2-achtergrond (p. 17). Nieuwkomers hebben taal nodig om zich veilig te kunnen voelen en deel te gaan uitmaken van de groep (p. 13).

1. Deel effectieve vormen van extra taalaanbod binnen de eigen organisatie en/of met partners (stichtingen, kinderopvang en basisschool).
2. Zet de mogelijkheden van de bibliotheek in om het extra taalaanbod te ondersteunen of uit te bouwen (SPILcentrum en SPILbibliotheek).
3. Stel meetbare doelen op voor de gewenste uitkomsten van dit aanbod. Denk daarbij breder dan toetsgerelateerde doelen, maar ook bijvoorbeeld aan aantal sociale interacties in de groep of op het speelplein of het aantal vriendjes of vriendinnetjes. Ga jaarlijks na hoe effectief het aanbod is. Doe dat ook als het aanbod verzorgd wordt door externe partners, bij voorkeur samen met hen (SPILcentrum en externe partners).

De helft van de locaties die extra taalaanbod verzorgen richten dat op ouders of willen voor hen aanbod ontwikkelen (p. 17). Educatief partnerschap wordt bemoeilijkt door een taal- of cultuurbarrière (p. 15).

1. Bepaal de precieze doelgroep waarvoor het extra taalaanbod bedoeld is (kinderopvang en basisschool).
2. Informeer de ouders op verschillende manieren over het extra taalaanbod en partners waarmee wordt samengewerkt. Verweef de informatievoorziening in reeds bestaande contactmomenten, voor zo'n groot mogelijk bereik (bijvoorbeeld oudergesprekken, koffieuurtjes, presentatiemomenten van kinderen) (kinderopvang en basisschool).
3. Zoek naar mogelijkheden om ouders via hun kinderen met de Nederlandse taal te laten oefenen (kinderopvang en basisschool).





## Bibliotheek op het SPILcentrum

Constatering	Aanbeveling
Professionals weten beter wat het aanbod op alle drie de niveaus inhoudt, vooral voor aanbod op niveau 2 en 3 is een toename zichtbaar (met 2 tot 15%) (p. 21).	Ga met collega-mediacoaches na hoe het aanbod op -met name aanbod op niveau 2 en 3- onder de aandacht is gebracht en pas effectieve aanpakken toe op SPILcentra waar het aanbod onvoldoende bekend is (mediacoaches).
Het gebruik van het aanbod op niveau 1 en 3 door de basisschool en op niveau 2 door de voorschool is met 2 tot 10% afgenomen (p. 21).	Ga na of de afname van het gebruik samenhangt met de maatregelen in de coronaperiode. Als dat niet het geval is, bepaal dan de redenen en anticipeer hierop, bijvoorbeeld door een koppeling te leggen tussen de gewenste ontwikkelingen en het aanbod (mediacoach).
De belangrijkste ontwikkelingen lagen in 2020 op het gebied van de collectie: afgestemd en rijk leesaanbod. Voor 2021 verschuift het zwaartepunt naar de leescultuur en krachtig samenhangend leesbeleid (p. 22).	<ol style="list-style-type: none"><li>1. Integreer waar mogelijk ontwikkelingen rondom extra taalaanbod, leesbeleid en leescultuur (team SPIL en mediacoach).</li><li>2. Zorg daarbij voor een zo goed mogelijk afgestemde collectie (mediacoach).</li><li>3. Ga na waarbij de mediacoach in de geambieerde ontwikkelingen kan coachen of een bijdrage kan leveren aan de professionalisering op de werkvloer. Dit is op 17% van de locaties een wenselijk of noodzakelijk verbeterpunt (mediacoach).</li></ol>

## Ontwikkelgegevens bij vve

Constatering	Aanbeveling
De ontwikkelresultaten van de peuters op het gebied van de spraak-taalontwikkeling zijn hoog gebleven of gestegen. Bij de kleuters daalt het percentage kinderen met een voldoende spraak-taalontwikkeling (p. 25).	Bazalt geeft aan dat wanneer geregistreerd wordt aan de hand van de mijlpalen in KIJK!, de resultaten over het algemeen hoog zijn. Professionals moeten meer kennis hebben om de ontwikkeling preciezer te kunnen inschalen. Vooral voor een passend taalaanbod voor doelgroepeuters zouden pedagogisch medewerkers dus beschrijvingen uit de handleiding moeten gebruiken bij het registreren en/of samen aanvullende criteria of kapstukken moeten opstellen voor deelstappen in een bepaalde ontwikkelperiode (kinderopvang). Ook voor de groep kleuters van wie de spraak-taalontwikkeling (nog) niet op niveau is kan een scherpere analyse helpen om tot passender (extra) taalaanbod te komen (leerkrachten onderbouw).
De resultaten voor technisch lezen in groep 3 zijn vooral voor niet-doelgroepleerlingen gedaald (p. 25).	<ol style="list-style-type: none"><li>1. Analyseer scherp welke leerlingen zich minder sterk ontwikkeld hebben om daar me gericht aanbod op aan te kunnen sluiten: een doorsnede van de leerlingen of juist een specifieke groep (bijvoorbeeld met Nederlands als tweede taal en/of leerlingen voor wie de leesvoorwaarden als kleuter al niet goed ontwikkeld waren of juist wel (leerkrachten groep 3).</li><li>2. Vergroot de leestijd voor risicolezers (leerkrachten groep 3).</li><li>3. Zorg voor doelgerichte leeslessen waarin echt leeskilometers worden gemaakt en veel en gevarieerd wordt geoefend (leerkrachten groep 3).</li><li>4. Zet waar nodig preventieve programma's in (leerkrachten groep 3).</li></ol>



De ontwikkelresultaten van de kleuters en groep 3 op het gebied van gecijferdheid en rekenen daalt licht (p. 26).

1. Besteed gericht aandacht aan de ontwikkeling van rekentaal bij de kleuters (leerkrachten onderbouw).
2. Werk vanuit het handelingsmodel voor rekenen: eerst werk je aan begrip, dan vanuit echte situaties, daarna wordt het rekenen meer schematisch om tot slot de stap naar formele handelingen te maken. Sla zeker bij het jonge kind de eerste twee stappen niet te snel over en verwerk die zoveel mogelijk in betekenisvolle en levensechte spelsituaties. Op die manier gaan het opbouwen van rekenbegrip, rekentaal en taal hand in hand (leerkrachten onderbouw).

## BIJLAGE 1 METHODE

### *De werkgroep*

Werkgroepleden zijn afgevaardigd vanuit de betrokken besturen van Korein, Billies, Little Jungle, PSKE, SKPO en Salto. De werkgroepleden hebben de SPILmonitor mee ontwikkeld en fungeerden als contactpersoon voor de SPILmonitor binnen hun bestuur. Zij hebben feedback gegeven op het conceptrapport.

### *Dataverzameling*

De gemeente Eindhoven heeft gegevens aangeleverd over de toeleiding en het bereik. De onderwerpen: samenwerking in de doorgaande lijn, educatief partnerschap, integratie, innovatie en bibliotheek op het SPILcentrum sluiten aan op de visie SPIL. Passend bij de indicatoren is met de werkgroep een vragenlijst opgesteld. De dataverzameling heeft plaatsgevonden via online vragenlijsten. SPILcentra en stand-alone locaties hebben de vragenlijst in december 2020 ontvangen. De vragenlijst is door betrokkenen van voor- en basisschool van een SPILcentrum gezamenlijk ingevuld. Stand-alone locaties vulden een eigen vragenlijst in. Enkele stand-alone locaties die nauw samenwerken met een specifieke vroegschool hebben er ook voor gekozen de vragenlijst samen in te vullen. In totaal hebben alle 50 SPILcentra, zes stand-alone voorscholen en twee stand-alone vroegscholen gereageerd.

De ontwikkelgegevens voor de peuters en kleuters zijn verzameld met behulp van het ontwikkelingsvolgmodel KIJK!. De gegevens zijn voor 1.121 peuters vanaf 3 jaar en 6 maanden en voor 1.604 kleuters vanaf 5 jaar en 2 maanden aangeleverd. Voor de resultaten in groep 3 is gebruik gemaakt van de Cito-toetsen. De resultaten van de middentoetsen (en voor zes SPILcentra (deels) van de eindtoetsen) in groep 3 voor technisch lezen (DMT) en voor rekenen (Rekenen-Wiskunde 3.0) zijn aangeleverd voor respectievelijk 1.941 en 1.998 kinderen.

In bijlage 2 is per SPILcentrum te zien welke gegevens zijn ontvangen.

### *Verwerking van de ontwikkelgegevens*

Er is gebruik gemaakt van de volgende gegevens:

	Peuters	Kleuters	Groep 3
Taal	Spraak-taal ontwikkeling	Mondelinge taalontwikkeling	DMT
	Ontluikende geletterdheid	Beginnende geletterdheid	
Rekenen	Ontluikende gecijferdheid	Beginnende gecijferdheid	Rekenen-wiskunde 3.0
	Cognitieve ontwikkeling	Logisch denken	

Peuters: registratie aan het eind van de peuterperiode of vanaf de 3;6 jaar.

Kleuters: registratie van medio of eind groep 2 of vanaf 5;2 jaar.

Groep 3: de M3 lees- en rekentoetsen (januari).

In KIJK! wordt de geregistreerde ontwikkelleeftijd vergeleken met de kalenderleeftijd van het kind op het registratiemoment.

1. De ontwikkeling is bovengemiddeld als een peuter vier maanden of meer voorloopt in zijn of haar ontwikkeling. Voor een kleuter is dit zes maanden.
2. De ontwikkeling is gemiddeld als een peuter niet meer dan vier maanden voor- of achterloopt in zijn of haar ontwikkeling. Voor een kleuter is dit zes maanden.
3. De ontwikkeling is ondergemiddeld als een peuter vier maanden of meer achterloopt in zijn of haar ontwikkeling. Voor een kleuter is dit zes maanden.

Voor zowel peuters als kleuters is het percentage (doelgroep)kinderen in ieder van deze drie 'ontwikkelniveaus' berekend. Zo is rekening gehouden met het interval dat KIJK! hanteert voor de gemiddelde ontwikkeling. Voor groep 3 is gebruik gemaakt van de genormeerde toetsniveaus I tot en met V.

## BIJLAGE 2 OVERZICHT VAN DE RESPONDENTEN

In deze bijlage treft u een overzicht van de SPILcentra in de gemeente Eindhoven. Voor de dataverzameling is gebruik gemaakt van het ontwikkelingsvolgmodel KIJK! en van de Cito DMT en Rekenen midden groep 3. Vroeg- en voorscholen die niet werken met KIJK! hebben -volgens afspraak- geen resultaatgegevens aangeleverd. Onder de tabel is genoteerd voor welke locaties dit van toepassing is.

SPILcentrum	Voorschool	Vroegschool
SPILcentrum Mimosaplein	De Wonderboom	Vrije basisschool De Regenboog Eindhoven
SPILcentrum Philipsdorp	Korein Schouwbroekseweg	Basisschool De Bergen
SPILcentrum Vlokhoven	Korein Pachtakker/ Samarialaan	Basisschool Cornelis Jetse
SPILcentrum Strijp Dorp	Partou Kinderopvang Apeldoornstraat	Basisschool Strijp Dorp
SPILcentrum Tafelbergplein	Korein Tafelbergplein	Basisschool De Driesprong
SPILcentrum Floralaan	Korein Floralaan West	Basisschool Floralaan
SPILcentrum 't Karregat	Korein Urkhovenseweg	Basisschool 't Karregat
SPILcentrum Achtse Barrier Zuid	Korein Marseillelaan	Basisschool De Klapwiek
SPILcentrum Mirabel	Partou Mirabelweg	Basisschool De Groene Vlinder
SPILcentrum Meerrijk	Korein Meerwater	Basisschool Startbaan
SPILcentrum Don Boscostraat	Korein Don Boscostraat	Montessorischool De Trinoom
SPILcentrum Acht	Dikkie & Dik Acht	Basisschool Sint Antonius Abt
SPILcentrum Mensfort	Korein Barrierweg 't Parelbosch Pasqualinistraat <sup>4</sup> 't Parelbosch De Waghemakerstraat <sup>4</sup>	Basisschool Atalanta
SPILcentrum Burghplan	Korein Sint Petrus Canisiuslaan	Basisschool Beppino Sarto
SPILcentrum Boschakker	Korein Jozef Israëlslaan	Basisschool De BoschAkker
SPILcentrum Blixembosch	Korein Ouverture/ Vuurvogel Korein Topaasring Korein Kiplinglaan	Basisschool De Boschuil
SPILcentrum Fellenoord	Korein Hemelrijken	Basisschool Fellenoord
SPILcentrum De Bennekel	Korein Bennekelstraat	Basisschool De Kameleon
SPILcentrum Genderdal	Korein Mendelssohnlaan	Basisschool Karel de Grote
SPILcentrum Normandiëlaan/Fransebaan	Little Jungle Pappa Aap Little Jungle Pappa Leeuw <sup>5</sup>	Basisschool De Achtbaan (fusie basisscholen Gunterslaer en Klimwijs)
SPILcentrum Boschdijk	Korein Wenckenbachstraat	Basisschool 't Palet
SPILcentrum Generalenbuurt	Korein Generaal Boreelpad	Basisschool Rapenland
SPILcentrum Zuiderzeelaan	Little Jungle Mamma Olifant	Basisschool De Schelp
SPILcentrum Grasrijk-Waterrijk	Korein Grasland Korein Waterlinie	Basisschool 't Slingertouw
SPILcentrum Keverberg	Korein Keverberg	Basisschool 't Startblok
SPILcentrum Gerardusplein	Korein Seringenstraat Het Avontuur <sup>6</sup>	Basisschool De Talisman
Kindcentrum Theresia	Korein Zeelsterstraat Korein Van der Muydenstraat	Basisschool Theresia
SPILcentrum Genderpark	Korein Maria van Bourgondiëlaan	Basisschool De Troubadour
SPILcentrum Trudo	Korein Sint Trudostraat	Basisschool Trudo
SPILcentrum Eckart	Billies	Basisschool Tweelingen

<sup>4</sup> Stand-alone voorscholen die samenwerken met SPIL Mensfort.

<sup>5</sup> Stand-alone voorschool die samenwerkt met SPIL Normandiëlaan/Fransebaan.

<sup>6</sup> Stand-alone voorschool die samenwerkt met SPIL Gerardusplein.

SPILCentrum	Voorschool	Vroegschool
<b>SPILCentrum Tuindorp</b>	Korein Sint Adrianusstraat	Basisschool De Wilakkers
<b>SPILCentrum Schoenmakerstraat</b>	Dikkie & Dik Driestam	Jenaplanschool De Driestam
<b>SPILCentrum Rochusbuurt</b>	De Droomwereld Lucas Gasselstraat De Droomwereld Tuinstraat	Basisschool De Hasselbraam
<b>SPILCentrum Sprookjesbosch</b>	Bloemenkinderen	Basisschool De Vuurvlinder
<b>SPILCentrum Hettenheuvel</b>	Korein Hettenheuvellaan	Basisschool De Ontmoeting
<b>SPILCentrum De Tempel</b>	Korein Baarle Hertoglaan	Montessorischool De Tempel
<b>SPILCentrum Norbertuslaan</b>	Korein Tivolilaan Korein St. Norbertuslaan	Basisschool De Klimboom
<b>SPILCentrum De Barrier</b>	Dikkie & Dik Barrier	Basisschool De Opbouw
<b>SPILCentrum Dommelbeemd</b>	Korein Tarwelaan	Jenaplanschool De Bijenkorf
<b>SPILCentrum Jagershoef/Prinsejagt</b>	Dikkie & Dik Gerretsonlaan	Basisschool De Korenaar
<b>SPILCentrum Oldengaarde</b>	Little Jungle Mamma Zebra	Jenaplanschool Hanevoet
<b>SPILCentrum De Sterren</b>	De Kleine Prins	Vrije School Brabant
<b>SPILCentrum Kronehoef</b>	Korein Frankrijkstraat	Islamitische basisschool Tariq Ibnoe Ziyad
<b>SPILCentrum Verona</b>	Billies	Basisschool De Handreiking
<b>Kindcentrum De Boog</b>	Korein Koudenhovenseweg Zuid Korein TU/E <sup>7</sup>	Basisschool De Boog
<b>SPILCentrum Jasonstraat</b>	Bambino Christelijke Kindcentra	Evangelische basisschool Online
<b>SPILCentrum Lieveendaal</b>	Kids Society Erica	Basisschool De Schakel
<b>SPILCentrum Spaaihoeve</b>	Korein Cluselaan	Basisschool De Spaaihoeve
<b>SPILCentrum Oude Gracht</b>	Korein Muzenlaan	Basisschool Wethouder van Eupen
<b>SPILCentrum Reigerlaan</b>	Korein Kwartelstraat Korein Reigerlaan	Basisschool Reigerlaan
	Korein Aldendriel	Basisschool De Springplank
	Korein Schelluinen	Basisschool De Hobbitstee
<b>50 SPILCentra</b>	<b>65 voorscholen</b>	<b>52 vroegscholen</b>

**Voorscholen waarvan geen ontwikkelgegevens beschikbaar zijn, omdat ze niet met KIJK! werken:**

De Wonderboom, Korein Bennekelstraat, Korein Zeelsterstraat, Korein van der Muydenstraat, Bloemenkinderen, Korein Baarle Hertoglaan, Korein Tarwelaan, De Kleine Prins en Korein Cluselaan.

**Scholen waarvan geen ontwikkelgegevens voor groep 2 aanwezig zijn, omdat ze niet met KIJK! werken:**

Vrije basisschool De Regenboog Eindhoven, Basisschool De Kameleon, Basisschool Theresia, Basisschool De Vuurvlinder, Montessorischool De Tempel, Jenaplanschool De Bijenkorf, Basisschool De Korenaar, Vrije School Brabant, Evangelische basisschool Online en Basisschool De Spaaihoeve.

**Overige scholen waarvan niet alle ontwikkelgegevens voor groep 2 beschikbaar zijn:**

Basisschool de Achtbaan (door de fusie is er iets mis gegaan met de KIJK!-gegevens van schooljaar 2019-2020 van basisschool Gunterslaer) en Basisschool Wethouder van Eupen (de gegevens van één kleutergroep zijn verloren gegaan doordat er iets mis is gegaan bij het afsluiten van de registratie).

<sup>7</sup> Stand-alone voorschool die samenwerkt met SPIL De Boog.